

HOOFDSTUK 4

DE GANZENHOEVE



De geschiedenis van een landhoeve in Thijshoek,

“voor Dierick Wouters’ deure”

1596-1981

Jaap Minnaard
Middelburg, januari 2024

De Ganzenhoeve, een landhoeve voor Dierick Wouters' deure.....

1. Inleiding	3
2. Lokalisering boerderij	3
3. Eigenaren Landhoeve in de Thijshoek	4
4. Het erf van de boerderij in de 17^e en 18^e eeuw en het minuutplan	5
5. Relatie tussen de landhoeve en pachters van de omringende landerijen	7
5.1 Dieric Wouters op de Landhoeve in Thijshoek van 1596 – 1617	7
5.2 Drie generaties Meule op de Landhoeve van 1638 – 1702	12
6. De overige omringende landerijen van de landhoeve	16
6.1 Percelen van de Armen en de Kerk van Sinoutskerke (perceel 106 – 108)	16
6.2 Drie percelen gebaad door het <i>“Hoff ende Boogaert”</i> (perceel 109 – 111)	18
6.3 Percelen liggende <i>“aen genaemt het Busken”</i> (perceel 112 – 113)	19
6.4 Percelen, hun bereikbaarheid en begrenzing door <i>“scheidulven”</i> (perceel 90 – 92)	21
7. De boerderij en landerijen in de kadastrale periode	24
7.1 Ontwikkeling boerderij en erf	24
7.2 Ontwikkeling omringende landerijen	27
8. Samenvatting en conclusies	33
9. Bronnen en noten	35

Jacob Jacobse Meule's Landhoeve in Thijshoek

1. Inleiding

Met riet gedekt, als lag er een dikke deken overheen, de oude boerenschuur, nog net in de Thijshoek, aan het wegeling dat de grens vormt met de Kerkhoek. In de hoek van het wegeling en de Noordweg, met de lengterichting langs de weg, daar lag hij (1). Met het rieten dak tot diep over de zeven staldeuren, die allen uitkwamen op de omheinde mestput. Tussen de deuren zijn in totaal tien kleine stalraampjes aangebracht. In de mestput, die aan de voorkant van de schuur ligt, wroeten een paar varkens. Het varkenshok is gebouwd in de hoek van de mestput, die het dichtst bij een soort oprijlaan ligt. Aan de andere kant van die laan ligt het boerenhuis, met een paadje dat naar de voordeur voert. Hiervoor ligt een stoep met siertegels, aan weerskanten van de voordeur een drietal hoge ramen. Het paadje voert ons ook nog de tuin in, waar dicht bij de Noordweg een rond tuinornament ligt (figuur 1). De plek van een oude middeleeuwse hofstede is thans het adres Noordweg 3, waar sinds 1966 de veeboer en akkerbouwer Wim Rouw met zijn zoons, een moderne agrarische onderneming voert.

Figuur 1. De voormalige rietgedekte boerderij aan de Noordweg 3

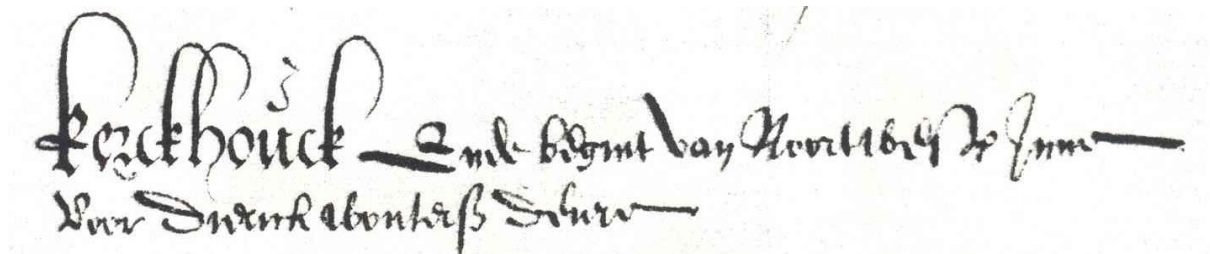


2. Lokalisering boerderij

Op dezelfde plaats, in de hoek van het wegeling 251 en de Noordweg, moet ruim 400 jaar daarvoor in 1596 zijn collega Dierick Woutersse ook een gemengd bedrijf van veeteelt en landbouw gehad hebben. We kunnen dit onder meer afleiden uit de aanhef van de overloper van Kerkhoek, die juist aan de andere kant van het wegeling begint en die luidt "*Kerckhouck ende begint van noordwesten inne voor Dierick Woutersse deure*" (figuur 2) (2). Het wegeling vormt de grens met de Thijshoek, waar ook de boerderij op perceel 103 in ligt (3). In de overloper van 1603 vinden we een bevestiging van de plaats van de boerderij van Dierick Woutersse. In 1617 wordt de lokatie, met dan inmiddels de nieuwe eigenaar Dierick Heyndricxss, nog verder gedetailleerd met de vermelding "*Kerckhouck ende begint van noortwesten inne voor Dierick Heyndricxss huys ofte dreeve*". Waar de registratie van de Kerkhoek begint in perceel 125, is nu ook duidelijk dat de boerderij van Dierick

Heyndricxss aan de andere kant van de “*dreeve*” of het wegeling 251 gelegen moet hebben. Dierick Heyndricxss was in 1596 de eerste geregistreerde eigenaar van de even verderop gelegen boerderij Tôôhuus op perceel 138 en had tussen 1617 en 1638 een periode twee boerderijen in bezit (4,5).

Figuur 2. Begint van noordwesten inne voor Dierick Woutersss deure



In 1638 wordt hij als eigenaar van de boerderij op perceel 103 nog opgevolgd door zijn zoon Geert Diericxss (figuur 3), maar deze heeft hem mogelijk al verpacht aan Jacob Jacobss (Meule), die in 1638 al meer dan 10 percelen of deelpercelen in de Thijshoek, Kerkhoek en Wiegenhoek als baander bewerkte. In het overzicht van de aanhef (figuur 3) wordt echter pas vanaf 1687 bij zijn opvolger, zijn zoon Huijbrecht, de volledige achternaam Meule of van der Meulen geschreven. Vanaf 1723 wordt de aanhef ingekort tot “*Kerkhoek begint van noordwesten in ...*” en zijn we de belangrijke informatie over het eigendom van de boerderij in de Thijshoek kwijt.

Figuur 3. Opvolgende eigenaren boerderij in Thijshoek (perceel 103)

Jaar	Aanhef van de Kerkhoek
1596	Inne voor Dierick Woutersss deure
1603	Inne voor Dierick Woutersss deure
1617	Inne voor Dierick Heyndricxss huys ofte dreve
1624	Inne voor Dierick Heyndricxss huys ofte dreve
1631	Inne voor Dierick Heyndricxss huys ofte dreve
1638	Inne voor Geert Diericxss huys ofte dreve
1652	Inne voor Jacob Jacobss huys ofte dreve
1659	Inne voor Jacob Jacobssens huijs ofte dreve
1666	Inne voor Huijbrecht Jacobss huys ofte dreve
1673	Inne voor Huijbrecht Jacobssen huijs ofte sijn dreve
1680	Inne voor Huijbrecht Jacobss Huijs
1687	Inne voor Huijbrecht Jacobsse Meules huijs
1694	Inne voor Huybrecht Jacobze Meule's huys
1702	Inne voor Huybrecht Jacobsse Meulens huijs
1709	Inne voor Huijbrecht Jacobze Meules huijs
1716	Inne voor Huijbrecht Jacobsse Meulens huijs

3. Eigenaren landhoeve in de Thijshoek

Een veel directere bron voor de opvolgende eigenaren van de boerderij zijn de Schepenacten van Sinoutskerke, die echter pas vanaf 1660 beschikbaar komen. Hier treffen we op 9 april 1661 een akte van overdracht en verdeling van een “*Landhoeve in de hoek voor Thijshoek op eigen erf*”, tussen Jacob Jacobsz Meule en zijn kinderen (6,7). Waarschijnlijk was kort daarvoor zijn vrouw Piertge Cornelis overleden. Uit de akte blijkt dat Jacob Jacobss Meule 5 kinderen had, waarvan er 3 nog minderjarig waren en waarvoor hij als voogd moest optreden. De 2 volwassen kinderen waren Cornelis Jacobsse Meule en Jacobmijntje Jacobs Meule, getrouwd met Marijnus Gandolfse en de 3 jongeren Huijbrecht Jacobsz Meule, Jacob Jacobsz Meule (de jonge) en een niet nader genoemde. Bij de verdeling van de “*Landhoeve in Thijshoek*” werd de ene helft van 5/10 ingebracht door Jacob Jacobss Meule, 3/10 ook door hem namens de nog minderjarige kinderen en 2/10 deel door de volwassen kinderen. Vervolgens wordt 8/10 deel in de landhoeve geleverd aan Huijbrecht Jacobs Meule en Jacob Jacobsz

Meule (de jonge). Uit de geregistreerde ligging van de landhoeve, oost het wegeling, zuid Marijnis Corstiaens, west de armen alhier en noord de Herenweg, vinden we de bevestiging van de eerder vermelde plaats in de hoek van het wegeling 251 en de Noordweg. Na zijn huwelijk met Piertge Cornelis is Jacob Jacobss Meule voor de tweede keer getrouwd met Maaijken Adriaans, voordat hij waarschijnlijk kort voor 1671 zelf komt te overlijden (8). In onderstaande figuur 4 zijn de opvolgende eigenaren van de landhoeve weergegeven voor de periode 1661 – 1801.

Figuur 4. Opvolgende eigenaren Landhoeve in Thijshoek volgens Schepenacten

Verkoper	Koper	Datum	Periode	Bron	Opmerkingen
Jacob Jacobsz Meule	Huijbrecht Jacobsz Meule	9 april 1661	1638 – 1661	RAZE 3501, folio 12	Landhoeve met 72 gemet land
Huijbrecht Jacobse Meule	Jacob Huijbrechtse Meule	14 februari 1693	1661 – 1693	RAZE 3501, folio 92	Landhoeve op 1 gem. eigen erf
Jacob Huijbrechtse Meule	Pieter Bennaart	3 februari 1702	1693 – 1702	RAZE 3501, folio 111	Hoefje aan de Noordweg
Pieter Bennaart	Dirk Smallegange	8 maart 1743	1702 – 1743	RAZE 3502, folio 22v	Hoefsien en zaaijland 160 R
Schout Smalleganges Wed.	Jacob Bruunooge	29 maart 1754	1743 – 1754	RAZE 3502, folio 47	Hoefje en erve voor £ 25 Vls
Ambachtsheren van Sinoutskerke	Jacobus de Wijn	10 juni 1757	1754 – 1757	RAZE 3502, folio 61	Partie 150 R weije op erfpacht
Jacobus de Wijn	Pieter Baas	10 juni 1757	1757 – 1757	RAZE 3502, folio 61	Hoefje met eenige Vroone
Pieter Baas	Blaas Huybregtse Reynhout	18 april 1766	1757 – 1766	RAZE 3502, folio 83	Hoefje met 150 R erfpacht
Blaas Huybregtse Reynout	Cornelis Veele	2 maart 1770	1766 – 1770	RAZE 3502, folio 91	Hoefje in Voorthijshoek
Cornelis Veele	Blaas Reynout	3 januari 1772	1770 – 1772	RAZE 3502, folio 92v	Hoefje op Ambachtsheren vrone
Blaas Huybregtse Reynout	Christiaan Everse	29 april 1785	1772 – 1785	RAZE 3502, folio 107v	Hoefje met 150 R erfpacht
Christiaan Everse	Johannes Pieterse Maat	13 juni 1801	1785 – 1801	RAZE 3502, folio 129v	Hoefje in Voorthijshoek

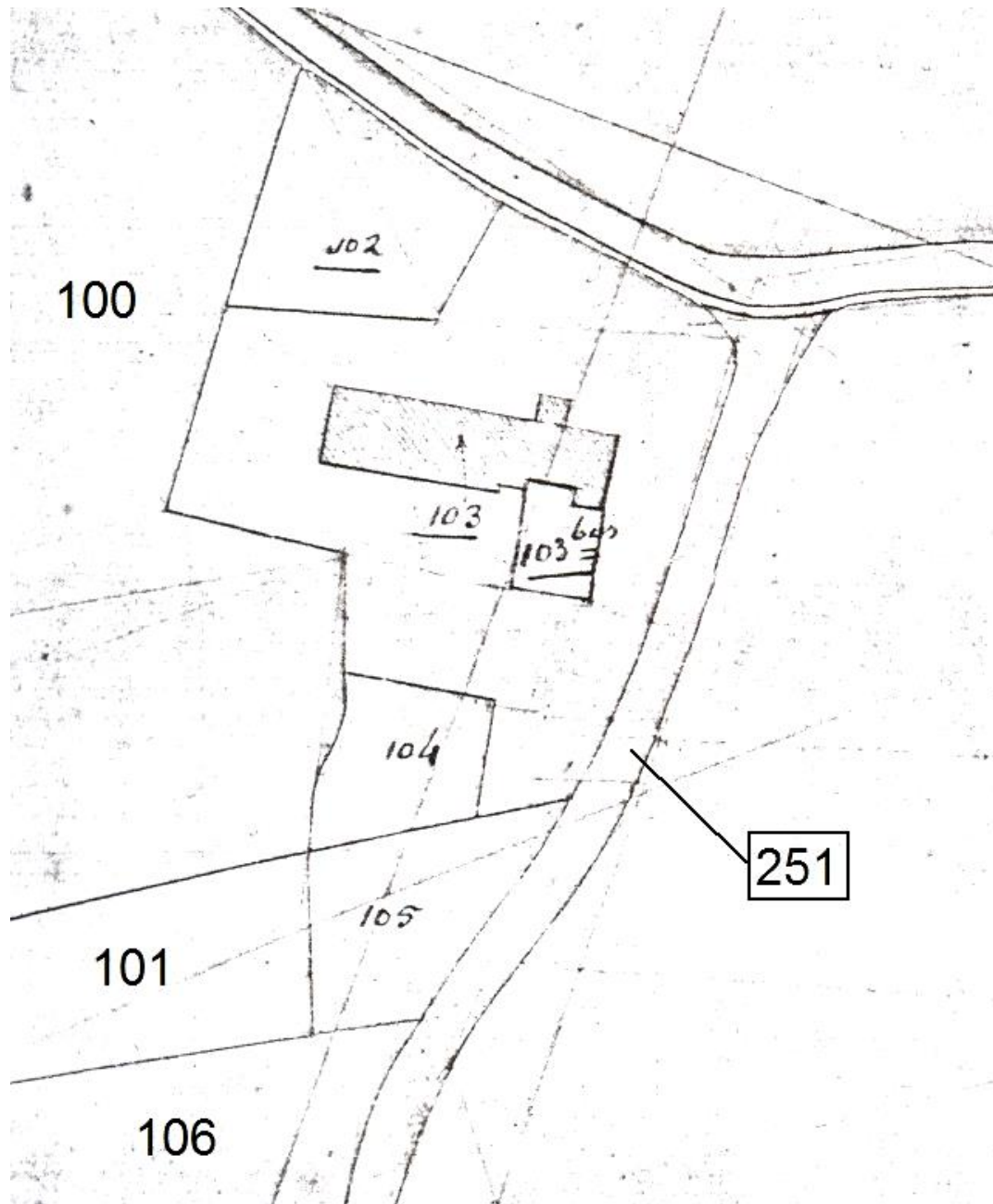
In de eerstgenoemde akte uit 1661 staat tevens vermeld dat de landhoeve verdeeld en overgedragen wordt met 72 gemeten wei- en zaaijland. Bij de discussie over de bijbehorende landerijen zal hierop verder worden ingegaan. Bij de volgende overdracht in 1693 van Huijbrecht Jacobsse Meule naar Jacob Huijbrechtse Meule, de 3^e generatie Meule, blijkt het te gaan om een *“Landhoeve in de hoek voor Thijshoek op 1 gemet eigen erf”*. (9). Vanaf 1638 tot 1702, meer dan 60 jaar zijn 3 generaties Meule actief op de landhoeve in Thijshoek, waarna het *“hoefje aan de Noordweg op 1 Gemet eigen erf voor £ 54.4.8”* op 3 februari 1702 overgenomen wordt door Pieter Bennaart (10). Hij blijft 40 jaar boer in de Thijshoek, waarna Dirk Smallegange, die dan schout van Sinoutskerke is en ook *“heer in den boedel van Pieter Bennaart”* het *“Hoefsien, erve en gevolge met 160 Roeden zaaijland”* op 8 maart 1743 zelf koopt (11). Deze “burgemeester” van Sinoutskerke houdt de boerderij hierna 11 jaar in zijn bezit, waarna op 29 maart 1754 het *“Hoefje en Erve door schout Smalleganges Weduwe voor £ 25 Vls”* verkocht wordt aan Jacob Bruunooge (12). Helaas worden de gebruikers of baanders van de boerderij en landerijen vanaf ca. 1744 niet meer geregistreerd. Op 10 juni 1757 verkopen de ambachtsheren van Sinoutskerke de 150 Roeden in erfpacht als een *“partie weije op erfpacht van den Armen alhier”* aan Jacobus de Wijn (13, 14), die op dezelfde dag het *“Hoefje met eenige vroone”* voor £ 52.10 Vls verkoopt aan Pieter Baas (15). Vervolgens vinden in de 30 jaar daarna enige transakties plaats tussen Blaas Huybregtse Reynout en Cornelis Veele (16, 17, 18), waarvan de akte op 3 januari 1772 het duidelijkst is : *“Hoefje staande op ambagtsheeren vroone en op 150 Roeden erfpacht van den armen alhier”* (18). Op 29 april 1785 koopt Christiaan Everse de boerderij (19), die tenslotte op 13 juni 1801 overgenomen wordt door zijn schoonzoon Johannes Pieterse Maat (20).

4. Het erf van de boerderij in de 17^e en 18^e eeuw en het minuutplan

De *“1 gemet eigen erf”*, waar in de bovengenoemde koopaktes sprake van is, is wellicht identiek geweest aan de *“ambagtsheeren vroone”* en heeft met *“de 150 Roeden erfpacht van den Armen alhier”*, ongeveer de grootte van het erf gevormd. Dat betekent dat het totale erf 450 Roeden ofwel 58,9 are groot geweest moet zijn. De ambagtsheeren vroone van 1 gemet treffen we niet aan in de overlopers, omdat deze blijkbaar vrij was van polder- en dijkslasten. De 150 Roeden van de Armen van Sinoutskerke zien we onder volgnummer 52, ingeklemd tussen een zestal deelpercelen van perceel 100 en 101, vanaf 1596 geregistreerd in de overlopers van de Thijshoek (zie tabel 18, bijlage 1). Het perceel blijft de gehele periode in bezit van de Armen van Sinoutskerke, maar de pacht wordt op 10 juni 1757 omgezet in erfpacht (13). Dat de reeks pachters van het perceel van 150 roeden praktisch identiek is aan de opvolgende eigenaren van de boerderij (figuur 3 en 4) is een bevestiging van het vermoeden dat het perceel deel uitmaakte van het erf van de boerderij.

Omdat Dieric Woutersss in 1596 de eerste baander was van het perceel van 150 roeden, is hij wellicht ook de eerste eigenaar van de boerderij geweest, maar in ieder geval de vroegst vermelde pachter en bewoner (*"Kerckhouck ende begint van noordwesten inne voor Dieric Woutersss deure"*). Van 1617 tot 1631 staat Dierick Heyndricxss als pachter van de 150 roeden geregistreerd en is dan waarschijnlijk ook eigenaar van de boerderij. Hij en zijn zoon Geert Diericxss zouden naast het bezit van de hofstede T'ôôhuus (perceel 138), tot 1652 ook deze boerderij in eigendom gehad hebben (figuur 3).

Figuur 5. Erf en omgeving boerderij op minuutplan 1832



Vanaf 1631 is echter volgens de overloper de 150 roeden van *"Den Armen in Sijnoutskerke"* verpacht aan Dierick Jacobss, wellicht een broer van Jacob Jacobss Meule. Het feit dat Jacob Jacobss Meule vanaf 1638 deze 150 Roeden van het erf van de boerderij pachtte, is een bevestiging van de veronderstelling dat hij ook de oppervlakte van 1 gemet eigen erf in pacht had van Geert Diericxss, die eigenaar was. Tussen 1638 en 1652 moet volgens figuur 3 de overdracht van pacht naar eigendom van de landhoeve door Jacob Jacobss Meule hebben plaats gevonden (*"Kerckhouck ende begint van noordwesten inne voor Jacob Jacobss huijs ofte*

dreve”), waarvan we pas in de akte van 9 april 1661 de definitieve bevestiging vinden (6). Parrallel hieraan blijft gedurende 3 generaties Meule de pacht van de 150 roeden erf van de Armen van Sinoutskerke lopen. Ook hun opvolgers Pieter Bennaart, Dirk Smallegange, Pieter Baas, Cornelis Veele, Blaas Rijnhout en Christiaan Jacobsse Everse zien we, parrallel aan de opvolgende eigenaren (figuur 4), terug als pachters van het deel van het erf van 150 roeden (tabel 18, bijlage 1). In overeenstemming met de aankoop van de erfpachtsrechten op 10 juni 1757, is ook de registratie van het eigendom van het perceel van 150 roeden in de overloper van 1758 veranderd in “*Pieter Baas, erfpacht van den Armen alhier*”. (14)

Hoe verhouden zich nu de totale oppervlakte van het erf van 450 Roeden in de 17^e en 18^e eeuw tot de situatie die we aantreffen op het minuutplan (figuur 5) ? Als we de situatie van het erf en omgeving op het minuutplan in ogenschouw nemen, dienen we ons eerst af te vragen welke belendende percelen er in de vroegere periode tot het erf behoorden.

Figuur 6. Totaal oppervlakte erf volgens kadastrale registratie en minuutplan in 1832

Perceel	Aard perceel	Oppervlakte
102	Weiland of bosch	8,2 are
103	Huis & Erf	34,7 are
103 ^{bis}	Tuin	1,6 are
104	Bouwland	4,5 are

Perceel 105 (6,7 are) vormt tot het einde van de 18^e eeuw een integraal onderdeel van perceel 101. Pas bij aankoop van de boerderij door Christiaan Everse op 29 april 1785 wordt perceel 105 afgesplitst en bij de boerderij getrokken (19, 21). De situatie in de vroege periode was zodanig dat de percelen 100 en 101 de gehele boerderij met erf en belendende perceeltjes omsloten. Het totale complex van boerderij en erf bestond feitelijk uit perceel 102 , 103, 103^{bis} en 104 (figuur 6). Dit betekent een totaal oppervlakte van het erf van 49 are, terwijl de 450 Roeden omgerekend op 59 are komen.

5. Relatie tussen landhoeve en pachters van omringende landerijen

Welke percelen grond hadden de opvolgende eigenaren van de “*Landhoeve in Thijshoek*” in pacht, hoeveel grond bewerkten deze boeren, wat hadden ze in eigendom ? En behoorden ze daarmee tot de grotere boeren of waren het kleine gemengde bedrijfjes ? Om hiervan een globale indruk te krijgen hebben we gekozen voor twee tijdvakken in de vroege periode, in de eerste plaats van de vroegste vermelde eigenaar van de landhoeve, Dieric Woutersss die er boerde van 1596 – 1617 en daarna de ontwikkelingen op de landhoeve onder 3 generaties Meule van 1638 – 1702.

5.1 Dieric Woutersss op de Landhoeve in Thijshoek

Dieric Woutersss had binnen de heerlijkheid Sinoutskerke met 35 Gemeten 133 Roeden geen onaanzienlijke hoeveelheid pachtgronden, maar toch haalde hij niet het areaal van tijdgenoten als Jan Pierss Hollander (’t Hooch Huys), Jan Pierss Leeuwenburch (Landhoeve Leeuwenburch/d’Oôhe Stee) of Dierick Heijndricxss (Tôôhuus), die grotere oppervlakten in gebruik hadden (22). De oppervlakte bouw- en weiland van Dieric Woutersss lag verspreid in de veldhoeken Thijshoek, Wiegenhoek, Kerkhoek en Noordhoek (figuur 7).

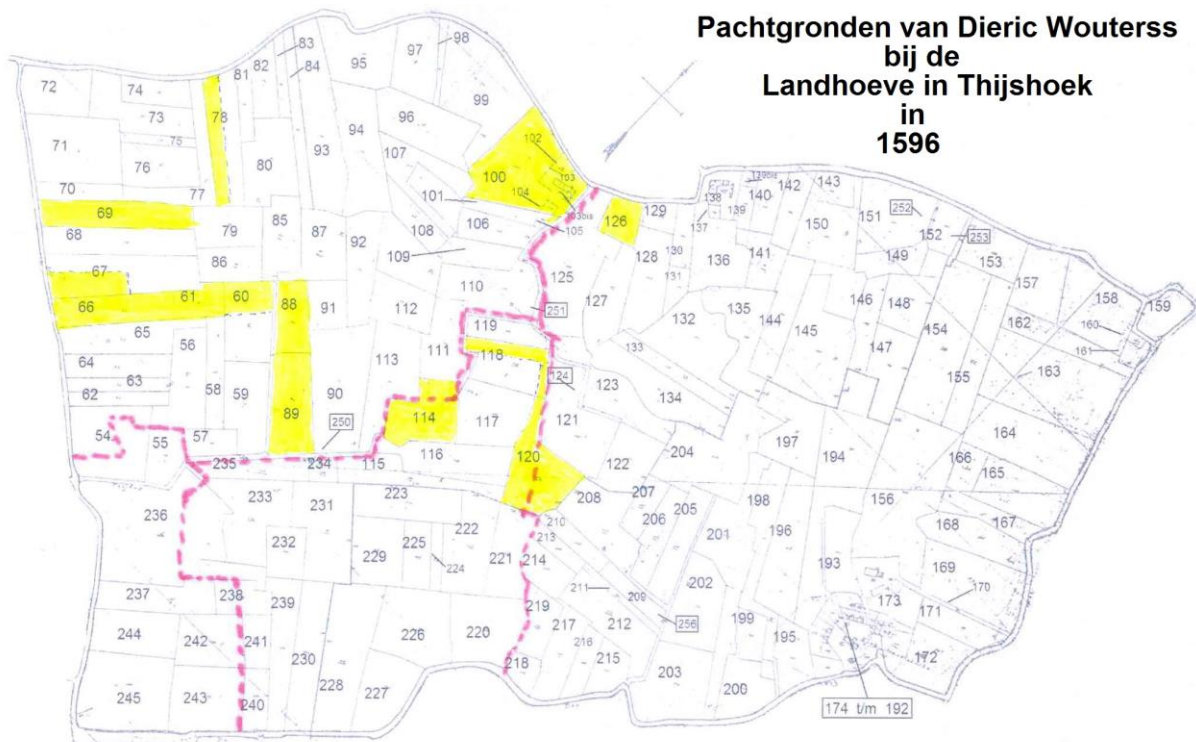
Figuur 7. Oppervlakte grond in gebruik bij Dieric Woutersss in 1596

Hoek	Oppervlakte (Gem. en R)	Oppervlakte (Ha en are)	Aantal (deelpercelen)	Percentage (%)
Thijshoek	20 G 46 R	7 ha 91 are	12	56,9 %
Kerkhoek	3 G 27 R	1 ha 21 are	3	8,7 %
Wiegenhoek	4 G 27 R	1 ha 87 are	3	13,4 %
Noordhoek	7 G 133 R	2 ha 92 are	3	21,0 %
Totaal	35 G 133 R	13 ha 91 are	21	100,0 %

De 3 percelen die deel uitmaken van de Noordhoek, zijn uitsluitend meegenomen voor de totaaltelling, maar zullen in de verdere discussie buiten beschouwing blijven. Daarnaast moeten we bedenken dat dit uitsluitend de grond binnen de 11 veldhoeken van Sinoutskerke betreft, percelen die net op het grondgebied van b.v. Baarsdorp of 's-Heer Abtskerke lagen zijn hierbij niet meegerekend.

Dieric Wouters had zijn percelen niet aaneengesloten rond zijn boerderij liggen, maar wel met een grote concentratie in de Thijshoek en het noorden van de Wiegenhoek. Hij baande slechts 2 (deel)percelen in de Kerkhoek (figuur 8).

Figuur 8. Ligging van de percelen grond in gebruik bij Dieric Wouters in 1596



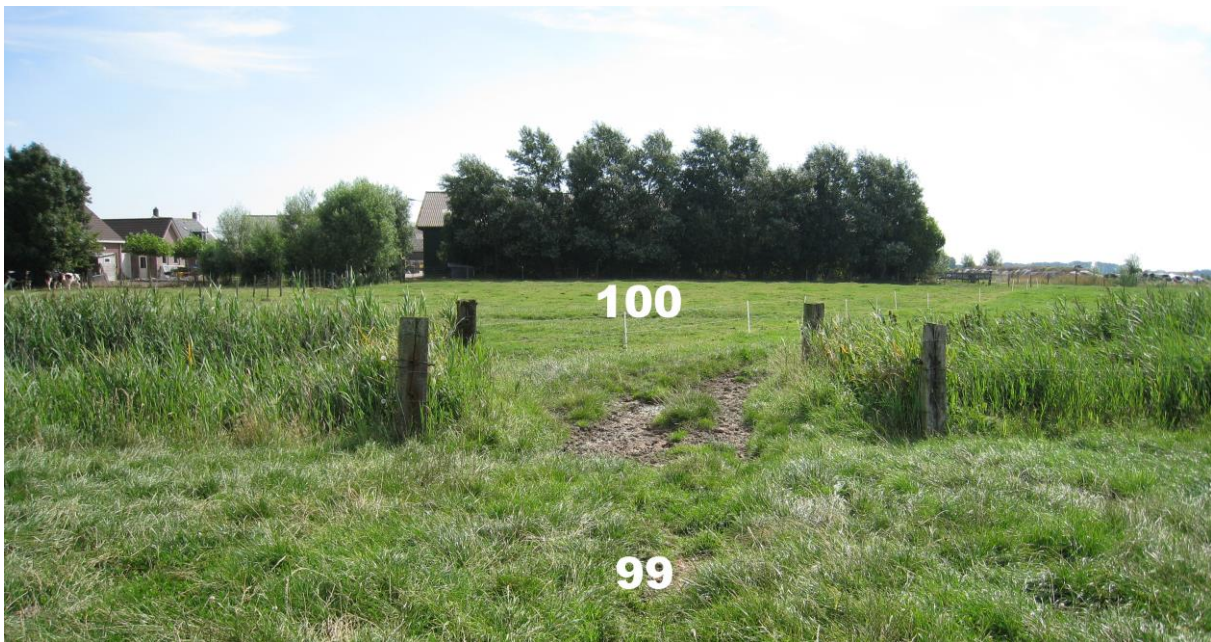
De opvolgende eigenaren en baanders van het deel van het erf (150 R) wat geregistreerd is in de overlopers, zijn hierbij in tabel 18 (bijlage 1) weergegeven naast perceel 126 in de Kerkhoek. De grote overeenkomst van eigenaar en pachters van 103 en 126 is hierbij opvallend. Gedurende de vroege periode van de registratie van pachters of baanders (1596 – 1744) bleef perceel 126, waarschijnlijk als één van de weinige akkerbouwpercelen, nauw met de landhoeve verbonden.

Figuur 9. Perceel 126 met tarwe als gewas, op de achtergrond de boerderij Noordweg 3



Als perceel van de Armen van Sinoutskerke, 42,2 are groot, wordt het in 1832 in het kadaster ook als bouwland geregistreerd en in de huidige tijd wordt het perceeltje nog steeds als bouwland gebruikt. Daarnaast is de transactie van perceel 103 van pacht naar erfpacht in juni 1757 heel cruciaal geweest. Vanaf het moment dat de registratie van de baanders ophoudt, werden de pachters van perceel 103 immers ook als eigenaar geregistreerd, waardoor een goede indruk ontstaat van de eigenaren en gebruikers van de boerderij over de gehele periode (tabel 18, bijlage 1).

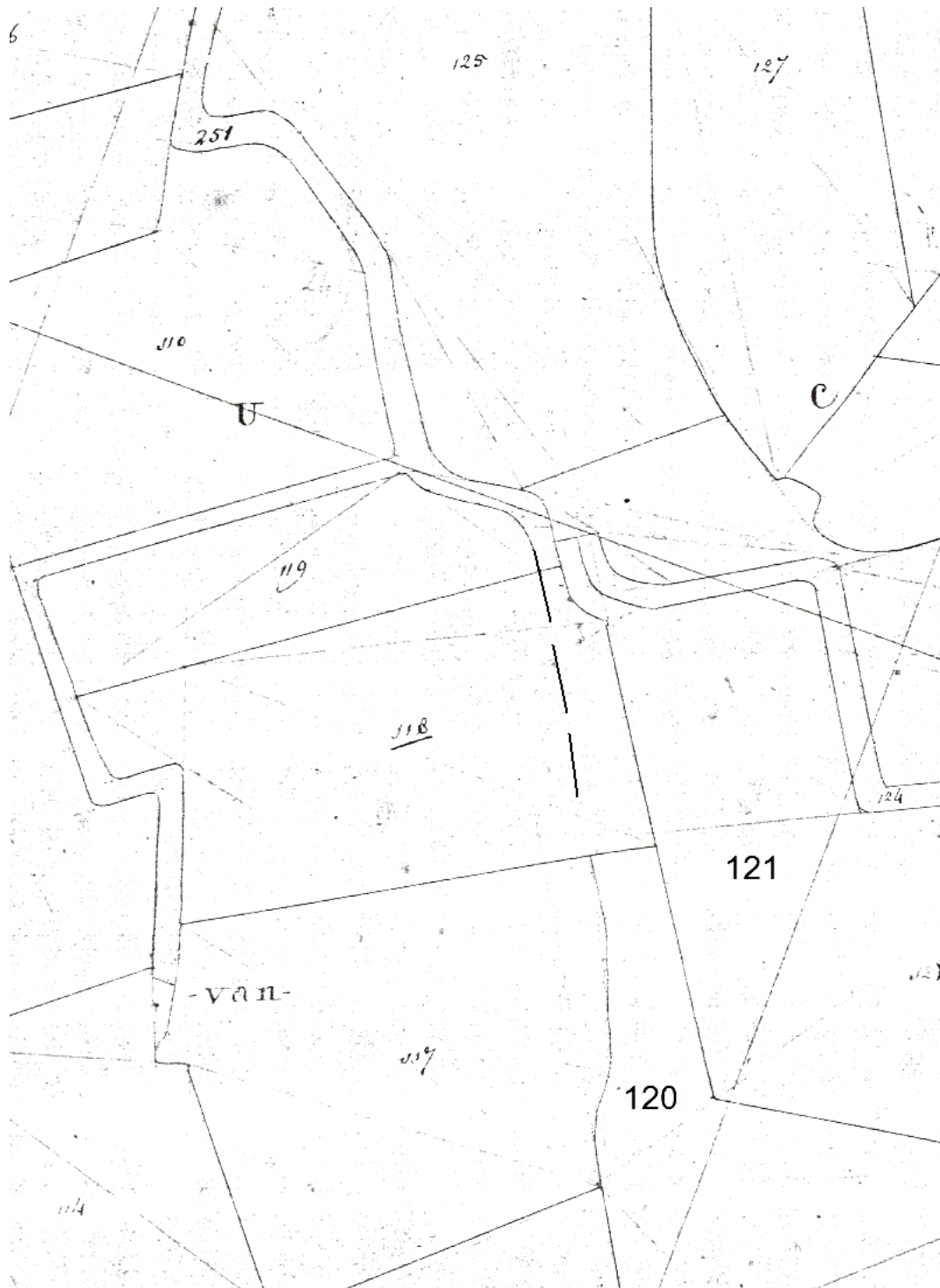
Figuur 10. Zicht op de boerderij met huiskavel 100 vanuit het oosten



Een historisch overzicht van de percelen 60, 61, 66, 67, 69, 78, 88, 89, 114 is reeds elders weergegeven, we zullen ze uitsluitend meenemen in de context van de pachtgronden van Dieric Wouters. Het aantal van 21 deelpercelen op een oppervlakte van 13,9 ha geeft de versnippering en de kleinschaligheid aan waarmee men in de 17^e eeuw hier moest werken. De huiskavel perceel 100, die het erf van de boerderij bijna geheel omsluit, is daar een goed voorbeeld van (tabel 17, bijlage 1). Dit perceel van 1,65 ha was in 1596 en 1603 verdeeld over de 3 eigenaren Jan Jorissen, Jan Corneliss Croone en Maerten Dane's Erfgenamen. Aanvankelijk zijn de deelpercelen in 1596 nog alle 3 in gebruik bij Dieric Wouters, maar in 1603 moet hij de 2 kleinste afstaan aan Jan Jorissen en houdt hij zelf met 2 G 24 R nog de helft over. Pas in 1659 komt het gebruik van perceel 100 definitief bij dezelfde boer, het bezit is dan nog steeds verdeeld over 3 eigenaren. Jan de Reuse is in 1702 de eerste die het gehele perceel 100 in eigendom heeft.

Een ander gecompliceerd perceel is 120, dat niet alleen verdeeld is over 3 eigenaren, maar ook nog over 2 veldhoeken doordat de hoekgrens van Wiegenhoek en Kerkhoek hier midden door loopt. Het voordeel voor de baander was echter dat hij altijd kon beschikken over de 3 deelpercelen (tabel 26, bijlage 1). Ze zijn aanvankelijk alle 3 in bezit van de instellingen, Ons Lieve Vrouwe Gilde, de Kerk van Sinoutskerke en de Armen van Sinoutskerke, maar in 1666 komt het stuk van 429 Roeden wat bij de Wiegenhoek hoort, toch nog in particuliere handen. Onder Huijbrecht Jacobsse Meule, die dan de eigenaar is van de landhoeve, en zijn opvolgers houdt men dit deel van perceel 120 tot 1758 vast, waarna het overgenomen wordt door de Armen van Sinoutskerke. Bij het beschikbaar komen van de eerste kadastrale registratie in 1832 zijn de 3 deelpercelen eigendom van de Kerk en de Armen van Sinoutskerke. Voor de bereikbaarheid van dit perceel was het wegeling 251 zeer vitaal. Dit wegeling zet zich op het eind voort als wegeling 124, de grens tussen de percelen 121 en 123, waarmee de toegang tot 120 zonder recht van overpad over perceel 118, geblokkeerd zou zijn. Dit is waarschijnlijk opgelost door de uitweg van perceel 120 te verlengen tot het begin van perceel 118 (figuur 11) (23).

Figuur 11. De bereikbaarheid van perceel 120 via wegeling 251



Dat er in de vroege periode nog zo'n extra strookje van perceel 118 bij 120 gevoegd is, kunnen we aannemenlijk maken vanuit de oppervlakte verhoudingen. Somming van de 3 deelpercelen van perceel 120 uit de overlopers levert een totaal van 135 are, de kadastrale oppervlakte is 124 are, 11 are minder. De 2 deelpercelen van perceel 118 leveren 88 are op vanuit de overlopers en 98 are volgens het kadaster, dus 10 are meer. Dit kan een extra uitweg voor perceel 120 van 10 X 100 meter in de vroege periode goed verklaren.

Ook de huidige situatie is voor wat de inloopstrook van 120 betreft, vergelijkbaar met die uit de 17^e en 18^e eeuw. Het damhek is geplaatst ter hoogte van de perceelsgrens van 118 en 119. Van perceel 118 had Dieric Wouters uitsluitend het noordelijke deel van 300 Roeden in pacht van de Kerk van Sinoutskerke (tabel 25, bijlage 1).

Figuur 12. Damhek met lange inloopstrook van perceel 120



Van de 18 (deel)percelen die hij baande in de 3 hoeken van het Ganzenreservaat, had hij slechts het zuidelijke stuk van perceel 114, gelegen in de Wiegenhoek, in eigendom. Verder valt het op dat Dieric Wouters, die een echte pachtboer was, de andere 17 percelen voor het merendeel pachtte van kerkelijke en sociale instellingen. Slechts 5 pachtte hij van particulieren, waarvan 3 de deelpercelen waren van perceel 100, de huiskavel in eigendom van Jan Jorissen, Jan Corneliss Croone en d'Erfgenamen van Maerten Dane. Het nadeel hiervan was dat Dieric Wouters in 1603 ongeveer de helft van de huiskavel moest afstaan aan Jan Jorissen, die zelf een flinke boerderij had in de Willem Wittenshoek.

Figuur 13. Perceel 120 met de grens tussen Kerkhoek en Wiegenhoek



De andere 2 percelen die hij van particulieren pachtte waren perceel 69 (d'Erfgenamen van Maerten Dane) en een deel van perceel 78 (Pieter Janss Camer). In totaal waren 12 deelpercelen in bezit van de Armen van Sinoutskerke (deel 67, deel erf 103, 126, deel 120), de Kerk van Sinoutskerke (89 in 2 delen, deel 118, deel 120), Misselant ter Nisse (66, 61, deel 60), Jaergetielant (deel 114), het Sinte Mertens Gilde (88) en het Onse Lieve Vrouwe Gilde (deel 120). Hoewel Dieric Wouters zijn percelen verspreid had liggen in de Thijshoek en Wiegenhoek, waren ze allemaal nog redelijk te bereiken. Wel heeft hij mogelijk een groot beroep moeten doen op

wegeling 251 en het zijwegeling wat de grens vormde tussen Thijshoek en Wiegenhoek, om perceel 114 te bereiken (24). Mogelijk heeft hij deze route ook gebruikt om via perceel 114 en het Feytersweegje, bij zijn weilanden 88 en 89 te komen.

Figuur 14. Begin van het wegeling 251 vanaf de Noordweg



5.2 Drie generaties Meule op de Landhoeve

Uit het overzicht van de opvolgende eigenaren, volgens de aanhef van de Kerkhoek, blijkt dat Jacob Jacobss (Meule) in 1652 de boerderij waarschijnlijk in eigendom heeft (figuur 3). Omdat hij echter al 14 jaar daarvoor de 150 Roeden van het erf (perceel 103) plus nog een tiental deelpercelen (74, 88, 89, 118, 119, 120, 126) pachtte in de 3 veldhoeken, heeft hij wellicht vanaf 1638 ook de boerderij in pacht gehad van Geert Diericxss. Wat hier ook voor pleit is, dat de vroegste percelen die Jacob Jacobss Meule baande, grotendeels de “vaste”, bij de landhoeve behorende percelen waren (88, 89, 118, 120, 126). Alle genoemde percelen hadden als voorgaande pachter in 1631 Dierick Jacobss, mogelijk een broer van Jacob Jacobss Meule, wiens achternaam vanaf 1638 vermeld wordt in de overlopers.

Hoewel Jacob Jacobss Meule in 1638 met 10 deelpercelen, bestaande uit uitsluitend pachtgrond en met een oppervlakte van 13 Gemeten 9 Roeden in de 3 veldhoeken, op bescheiden schaal begon, was dit dezelfde orde van grootte als waar Dieric Wouters 40 jaar eerder mee werkte (12 Gemeten 213 Roeden). Bovendien had hij met de percelen 74, 119 en 126 ook nog een potentieel akkerbouw areaal, waar hij zijn gemengd bedrijfje mee startte. De percelen 74 en 126 liggen beide aan de Noordweg en ook het derde perceel 119 aan het wegeling 251, was blijkbaar erg geliefd als akkerbouw perceel, gezien de belangstelling hiervoor van de hofstede 't Hooch Huys bij Sinoutskerke vanaf 1709 tot in de 19^e eeuw (tabel 24, bijlage 1) (25, 26). In de 14 jaar daarna verliepen de zaken kennelijk voorspoedig, want in 1652 heeft Jacob Jacobss Meule zijn grondoppervlakte al meer dan verdubbeld tot 27 Gemeten 185 Roeden. Hij baant dan naast de reeds genoemde, ook de percelen 69, 100 (deel), 91, 87, 136, 135 (deel) en het zuidelijke deel van perceel 118 (figuur 15).

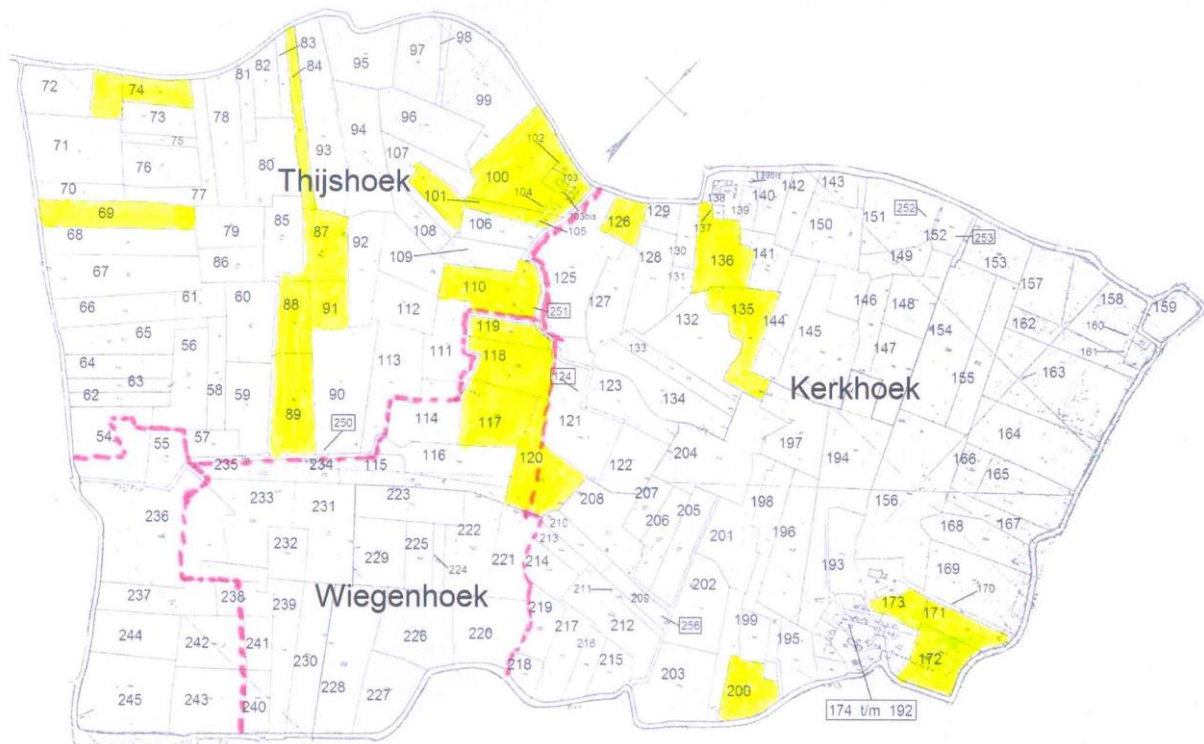
Figuur 15. Overzicht van de percelen in pacht bij drie generaties Meule ¹

HOEK	Volgnr.	Gem	Roeden	Perceel	1638	1652	1659	1666	1673	1680	1687	1694	1702
T	3	0	273	73 (deel)							273		
T	7	2	274	69		874	874	874	874	874	874		
T	22	1	71	74	371	371	371	371	371	371	371	371	371
T	37	1	153	84								453	
T	49	0	296	100 (deel)		296	296	296	296	296	296	296	
T	50	1	22	100 (deel)			322	322	322	322	322	322	
T	51	2	24	100 (deel)			624	624	624	624	624	624	
T	52	0	150	103	150	150	150	150	150	150	150	???	150
T	53	0	258	101 (deel)						258	258	258	
T	54	0	0	103 (deel)									
T	55	1	19	101 (deel)						319	319	319	
T	62	2	180	110								780	
T	71	1	287	91		587	587	587	587	587	587	587	
T	72	1	166	89	466	466	466	466	466	466	466	466	466
T	73	1	54	89	354	354	354	354	354	354	354	354	354
T	74	1	291	88	591	591	591	591	591	591	591	591	591
T	75	2	174	87		774	774	774	774	774	774	774	
K	2	1	23	126	323	323	323	323	323	323	323	323	323
K	9	0	291	136 (deel)		291	291	291	291	291	291		
K	10	0	508	136 (deel)		508	508	508	508	508	508		
K	11	2	74	135 (deel)		674	674	674	674	674	674		
K	93	0	196	120	196	196	196	196	196	196	196	196	196
K	94	0	408	120	408	408	408	408	408	408	408	408	408
W	33	0	429	120	429	429	429	429	429	429	429	429	429
W	36	3	0	117				900	900	900	900		
W	37	1	72	118 (deel)		372	372	372	372	372	372	372	372
W	38	1	0	118 (deel)	300	300	300	300	300	300	300	300	300
W	39	1	21	119	321	321	321	321	321	321	321	321	321
Totaal (roeden)					3909	8285	9231	9231	9540	10117	10390	7920	3369
Totaal (gemeten en roeden)					13 G 9 R	27 G 185 R	30 G 231 R	30 G 231 R	31 G 240 R	33 G 217 R	34 G 190 R	26 G 120 R	11 G 69 R

Noot 1. De eerste generatie was Jacob Jacobsse Meule (1638, 1652, 1659), de tweede Huijbrecht Jacobsse Meule (1666, 1673, 1680, 1687) en de derde generatie Jacob Huijbrechtse Meule (1694), in rood zijn de percelen weergegeven die men ook in eigendom had, de percelen die gebaad werden door de broers Jacob Jacobsse Jr. en Cornelis Jacobse Meule zijn niet opgenomen in de tabel.

Het bijzondere van al deze extra percelen die Jacob Jacobsse Meule verwierf, was dat ze allen in particulier eigendom waren en hij dus als het ware “de markt op moest” om ze in pacht te krijgen. Bovendien heeft hij van de dan bijna 20 deelpercelen, er 2 in eigendom, een deel van perceel 100, tegen zijn erf aanliggend en gekocht van Marinus Cristiaenssen Jonge, en perceel 87, centraal in de Thijshoek en afkomstig van Cornelis Pier Diericxss Wed. Jacob Jacobsse Meule was een echte ondernemer geworden ! Het gebruik van perceel 87 en het ten zuiden hiervan liggende perceel 91, in combinatie met perceel 88 en 89 lost daarnaast wellicht de discussie en het dilemma op van de bereikbaarheid van perceel 91 in de 2^e helft van de 17^e eeuw (paragraaf 6.4 betreffende perceel 90, 91, 92). Deze percelen waren op deze wijze immers te bereiken vanuit het zijwegeling van het Feytersweegje, tussen de percelen 59/60 en 88/89. Met de overname van de pacht van Jan Jacob Boonman van het zuidelijke deel van perceel 118 (tabel 25, bijlage 1), onder de eigenaar Jacques Hoochcamer, creëerde Jacob Jacobsse Meule in het noordelijke deel van de Wiegenhoek een aaneengesloten complex van percelen grasland en akkerbouw (figuur 16). Weer 7 jaar later in 1659 stabiliseert de oppervlakte die Jacob Jacobss Meule in gebruik heeft in de 3 hoeken zich enigszins. Doordat hij de 2 resterende deelpercelen 100 in pacht weet te verwerven van Geeraert en Cornelis Hoogesteger (tabel 17, bijlage 1), komt de totaal oppervlakte gebruikt land op 30 G 231 R. Bovendien vergroot hij zijn eigendom met weer een perceel door het zuidelijke deel van perceel 118 over te nemen van Jacques Hoochcamer.

Figuur 16. Percelen in gebruik door drie generaties Meule in de periode 1638 – 1702



Als in 1661 zijn vrouw Piertge Cornelis komt te overlijden en de *“Landhoeve in de hoek voor Thijshoek op eigen erf”* verdeeld wordt onder zijn kinderen, is Jacob Jacobss Meule ongeveer 50 jaar oud. We zien dat Huijbrecht en Jacob Jacobss Meule (de Jonge), die dan nog minderjarig zijn, de nieuwe eigenaren worden van de landhoeve (27, 28). Het is echter Huijbrecht Jacobsse Meule die we met name terugzien als de nieuwe pachter en eigenaar van de ruim 20 percelen in de 3 hoeken. Bij deze verdeling wordt tevens vermeld dat de landhoeve wordt overgedragen met 72 Gemeten wei- en zaailand. Bij de volgende registratie in de overlopers van 1666, baant Huijbrecht Jacobsse Meule in de hoeken Thijshoek, Wiegenhoek en Kerkhoek nog dezelfde oppervlakte van 30 G 231 R als zijn vader in 1659. Bij verder onderzoek in alle veldhoeken van de heerlijkheid Sinoutskerke blijkt dat hij in de Willem Witteshoek, Moolhoek, Noordhoek, Grooten Oosthoek en Kleijnen Oosthoek in totaal nog 24 G 108 R baande, met de 30 G 231 R uit de Thijshoek, Wiegenhoek en Kerkhoek komt dit op een totaal van 55 G 39 R (22). Op de 72 Gemeten is dit 77 % en hij zal waarschijnlijk de resterende 23 % of 16 G 261 R in de naburige heerlijkheden 's-Heer Abtskerke, Baarsdorp, Nisse of Heinkenszand gebaad hebben. Huijbrecht Jacobsse Meule is nu ongeveer 25 jaar oud en zijn landbouw- en veeteeltbedrijf is mede dankzij zijn vader praktisch volgroeid. In 1666 voegt hij nog één perceel, het deel van 429 Roeden van het Onse Lieve Vrouwe Gilde van het in de Wiegenhoek liggende perceel 120, aan zijn landerijen in eigendom toe (tabel 26, bijlage 1) (29). Bij de bovengenoemde verdeling behoudt Jacob Jacobss Meule Sr. het eigendom van de (deel)percelen 100 en 87. Wanneer hij ca. 1671 op ongeveer 60-jarige leeftijd komt te overlijden *“leveren Huijbrecht Jacobse, Jacob Jacobse en Cornelis Jacobse Meule aan Dierk Janse Huijge, namens en ten profijte van Maaijken Adriaans, weduwe van Jacob Jacobse Meule, de helft van een weiland in de hoek voor Thijshoek van 2 G 174 R”*. De geschetste ligging van dit perceel komt overeen met perceel 87. Evenzo perceel 100, waarvan verderop in de akte sprake is (8). In 1673 staan de 2 percelen in de overlopers overigens nog steeds geregistreerd op naam van Jacob Jacobse Meule en in 1680 zijn ze eigendom van Abraham de Visser's Wed. Met de overname van de pacht van perceel 117 (3 gemeten) van Pieter Aernoutse onder de eigenaar dhr. Adriaen van der Goes in 1673 (tabel 24, bijlage 1), vergroot Huijbrecht Jacobse Meule zijn oppervlakte gebaande grond slechts minimaal. Hij verliest namelijk tegelijkertijd de pacht van perceel 88 aan Cornelis van Oostee (baent selve). Toch zal het om strategische redenen winst betekent hebben, want hij bouwde hiermee zijn aaneengesloten complex van landerijen aan het wegeling 251 verder uit. Hij versterkt dit verder in 1680 met het

aantrekken van de pacht van perceel 101 (tabel 17, bijlage 1) en het in eigendom verkrijgen van perceel 119 van Joncker of Jhr. Dierick van de Werve (tabel 24, bijlage 1) (25). Tenslotte verkrijgt Huijbrecht Jacobse Meule in 1687 met de pacht van het aan de Noordweg liggende deel van perceel 73 (273 Roeden) de maximale oppervlakte van 34 G 190 R aan landerijen in de veldhoeken Thijshoek, Wiegenhoek en Kerkhoek.

Figuur 17. Wegeling 251 met de damhekken van perceel 110 en 119



Op 14 februari 1693 draagt Huijbrecht Jacobsse Meule vrij plotseling, hij moet toen ongeveer 50 – 55 jaar geweest zijn, de *“Landhoeve in Thijshoek op 1 gemet eigen erf”* over aan zijn zoon Jacob Huijbrechtse, de 3^e generatie Meule (9). Of vader Huijbrecht toen financieel al “binnen” was weten we niet, maar feit blijft dat zijn zoon Jacob niet per definitie een betere boer was. In 1694 komt ook de gebaande grond van alle landerijen op naam van Jacob Huijbrechtse Meule en hieruit blijkt dat de hoeveelheid pachtgrond al gereduceerd is tot 26 Gemet 120 Roeden. Maar hij is niet alleen de pacht van de percelen 69, 73, 100, 117, 135 en 136 kwijt geraakt, hij heeft dan ook geen enkele oppervlakte meer in eigendom. Bovendien houdt hij het ook niet zo lang vol, want reeds op 3 februari 1702 draagt hij de landhoeve voor £ 54 ponden Vlaams 4 schellingen en 8 groten over aan Pieter Bennaart. (10). Uit de tabel van figuur 15 blijkt dat Pieter Bennaart in 1702 slechts 11 Gemeten 69 Roeden landerijen baande, nog minder dan waar Jacob Jacobsse Meule in 1638 mee begon. Dat de landhoeve in Thijshoek begin 18^e eeuw niet meer zo goed draaide, heeft ongetwijfeld ook te maken met de langdurige economische stagnatie, die toen al 40 – 50 jaar duurde.

Figuur 18. Scheidulven als perceelsgrenzen en veedrinkput in perceel 118



6. De overige omringende landerijen van de landhoeve

Er zijn een aantal additionele percelen grond, die door hun ligging het beeld van een aaneengesloten graslandcomplex rond de boerderij op de Noordweg 3 completeren (percelen 90 – 113). Bovendien vonden gedurende de 18^e eeuw steeds meer samenvoegingen plaats van op zich individuele percelen bij dezelfde eigenaar of gebruiker. Zo zien we de percelen 109, 110, 111, 112 en 113 in 1828 samenkomen bij de eigenaar

Pieter Doense, rentenier te 's-Gravenpolder. Na ruim 370 jaar in bezit geweest te zijn van grondeigenaren, worden deze 5 percelen uiteindelijk in 1968 eigendom van de huidige veeboer en akkerbouwer van bovengenoemde boerderij, Willem Daniel Rouw. Geheel verschillend verliep de geschiedenis van de percelen 106, 107 en 108. Deze waren de gehele onderzochte periode van 1596 – 1981 eigendom van de instellingen, de Kerk van Sinoutskerke en het Armbestuur van Sinoutskerke. In de onderstaande tabel van figuur 19 is een totaalbeeld geschetst van de percelen die op enig moment in eigendom of gebruik waren van de boerderij aan de Noordweg 3 (figuur 19). Indien we de overloper nog corrigeren met de niet-geregistreerde vrije vroone van 1 gemet van het erf, verandert het verschil van + 19,9 are in – 19,3 are op een totaal van 1801 are ofwel 1,1 %.

Figuur 19. Perceelnummers en oppervlakten landerijen rondom boerderij Noordweg 3

Thijshoek	Perceel	Volgnr.	Opp. in G en R	Opp. in are	Opp. OAT	Vershil
	90	71	4 G 160	177,9	190,9	+ 13,0
	91	72	1 G 287	76,8	52,2	- 24,6
	92	70	2 G 23	81,5	93,4	+ 11,9
	100	49	0 G 296	38,7	164,9	+ 2,5
		50	1 G 22	42,1		
		51	2 G 24	81,6		
	101	53	0 G 209,5	27,4	73,2	+ 4,1
		55	1 G 19	41,7		
	102 – 104	52	0 G 150	19,6	49	+ 29,4
	105	54	0 G 48,5	6,3	6,7	+ 0,4
	106	60	1 G 149	58,7	57,6	- 1,1
	107	58	2 G 43	84,1	86,5	+ 2,4
	108	56	1 G 74	48,9	48,7	- 0,2
	109	59	2 G 104	92,1	141,3	- 10,5
		61	1 G 156	59,7		
	110	62	2 G 180	102,0	121,5	+ 19,5
	111	63	1 G 240	70,6	88,1	- 24,2
		64	1 G 19	41,7		
	112	68	1 G 201	65,5	75,3	+ 9,8
	113	66	0 G 150	19,6	130,9	- 8,4
		67	3 G 15	119,7		
Wiegenhoek	117	36	3 G 0	117,7	112	- 5,7
	118	37	1 G 72	48,7	98,0	+ 10,1
		38	1 G 0	39,2		
	119	39	1 G 21	42,0	44,7	+ 2,7
	120	33	1 G 129	56,1	124,0	- 11,1
Kerkhoek	120	93	0 G 196	25,6		
		94	1 G 108	53,4		
	126	2	1 G 23	42,3	42,2	- 0,1
Totaal				1781,2	1801,1	19,9

6.1 De percelen 106, 107, 108

De percelen 107 en 108 zijn gecompliceerde percelen, zowel voor wat betreft hun geografische ligging als de oppervlakte. Aanvankelijk heeft perceel 108 een oppervlakte van 2 G 74 R, waar in 1744 een deel van 1 Gemet af gaat en ten gunste komt van Dirk Smallegange, die dit stuk grond in erfpacht verkrijgt van de Armen van Sinoutskerke en wat toegevoegd wordt aan perceel 96 (30). Tussen perceel 96 en 108 ligt perceel 107 in een geografische boog om perceel 101 heen. Eén van de mogelijke toegangsroutes naar perceel 107 en 108 was via perceel 106, waar gedurende de gehele periode van 1596 – 1832 achter de registratie vermeld staat “*oost aen 't wegelinck*”. De percelen 106 en 107 waren tijdens deze periode eigendom van de Kerk van Sinoutskerke, perceel 108 van de Armen van Sinoutskerke (tabel 19, bijlage 1). Dit statische beeld van de eigenaren van de 3 percelen maakt dat hieruit nauwelijks conclusies omtrent hun ontwikkeling getrokken kunnen worden.

Figuur 20. De scheidulve tussen perceel 101 en 107, lopend van oost naar west



Een analyse van de baanders of gebruikers van de percelen over de periode 1596 – 1723 levert wat dit betreft aanzienlijk meer op (zie tabel 19, bijlage 1). De eerdere constatering dat de vroege eigenaren/gebruikers van de landhoeve aan de Noordweg 3, het voor wat de bedrijfsomvang betreft niet haalden bij de grootste boeren in de omgeving, wordt hiermee weer bevestigd. De 3 percelen van de instellingen worden in de vroegste periode (1596 – 1659) voortdurend gebaad door de opvolgende eigenaren van de toenmalige hofstede aan de Noordweg 2 in de Willem Wittenshoek (Jan Jorissen, Jan Crijnsse Jonge, Gillis Joosse, Geert Diercxsse). Zij waren met een ingeschat areaal aan bewerkt land van ongeveer 100 Gemeten wel toonaangevend met hun "*Hoff ende Boogaert*". Ook in de periode van 1659 – 1723 worden de 3 percelen niet verpacht aan de opvolgende boeren van de landhoeve op Noordweg 3. Perceel 106 wordt achtereenvolgens verpacht aan Marinis Piersse Verschuijle en Lindert Heyndricxss (van Oosten), eigenaren van het "*Hoff ende Boogaert*" aan de Noordweg 2, de percelen 107 en 108 worden in deze periode voortdurend gepacht door Geeraert Dircxssen, eigenaar van Tôôhuus op Noordweg 1.

Figuur 21. Nog in gebruik zijnde veedrinkput in perceel 106, links perceel 109



6.2 De percelen 109, 110, 111

De ontwikkeling van de 3 percelen 109, 110 en 111 verliep van een grote versnippering over 5 eigenaren in 1596 naar 1 eigenaar in 1751 (tabel 20, bijlage 1). Jan Cornelisse Croone, Jan Jorissen, Harrent Pierssen, Wolfaert van Schengen's Erfgenamen en Jan Ermans Weele waren in 1596 de vroegst geregistreerde grondeigenaren van deze percelen (31). Het aantal eigenaren van de 3 percelen verminderde in de periode 1596 – 1751 geleidelijk naar 4 (1617), vervolgens naar 3 (1638), naar 2 (1694) en tenslotte 1 eigenaar (1751). Een aantal van de transakties van deze percelen vinden we terug in de Schepenacten van Sinoutskerke.

Figuur 22. De veedrinkputten 109 en 110 met op de achtergrond de 3 boerderijen Noordweg 3, 2 en 1



Zo levert Jacob de Vriese, erfgenaam van Pieter de Vriese, op 8 februari 1690 aan de koper Gillis Udemans 2 Gemet 259 Roeden weiland voor £ 17.10 per gemet (32). Dit was in 1690 overeenkomstig de marktprijs, die in het decennium daarvoor al gedaald was van £ 24 naar £ 18 per Gemet. De oppervlakte is exakt de som van de 2 deelpercelen van perceel 111, de hier geregistreerde koper blijkt echter niet dezelfde als vermeld in de overloper van 1694, waar we Cornelia Vertregt als eigenares aantreffen (Tabel 20, bijlage 1). Bij de volgende verkoop van perceel 111 op 28 januari 1713 door Gillis Udemans aan Marinus Jobse Timmerman, wordt deze discrepantie grotendeels opgehelderd. Gillis Udemans verkoopt namelijk perceel 111 *“namens zijn moeder Cornelia Vertregt”* voor £ 17 per gemet (33).

Weer 10 jaar later, op 29 april 1723 levert Johan Oostdijk, *“exécuteur in de boedel van de weduwe van Marinus Jopse Timmerman, aan hem zelven”*, de percelen weiland 110 en 111 voor £ 18.5.0 per gemet. De totaaloppervlakte van 5 Gemet 139 Roeden is gelijk aan de som van de in de overlopers vermelde deelpercelen van 2 Gemet 180 Roeden, 1 Gemet 240 Roeden en 1 Gemet 19 Roeden (34). Op 4 april 1714 levert Gillis Udemans Jr., *“procuratie hebbend van zijn grootmoeder juffr. Cornelia Vertregt, aan zijn vader Gillis Udemans Sr.”*, een deel van perceel 109 ter grootte van 2 Gemet 104 Roeden voor £ 17 per gemet (35). Dit is in overeenstemming met de in de overlopers van 1709 en 1716 vermelde eigenaren, respectievelijk Cornelia Vertrecht en Gillis Udemans. De 2 deelpercelen weiland van 109, 2 Gemet 104 Roeden en 1 Gemet 156 Roeden worden op 19 november 1721 door Huijbrecht Eversdijk en Johan Oostdijk, beiden executeurs van Gillis Udemans, voor £ 14.5.0 per gemet verkocht aan Johan de Reuse (36).

Evenals bij de eerder genoemde percelen (106, 107, 108), kwamen de opvolgende eigenaren van de landhoeve er ook nauwelijks aan te pas voor wat het gebruik van de percelen grasland 109, 110 en 111 betreft (tabel 20, bijlage 1). De baanders waren in de eerste helft van de 17^e eeuw veelal eigenaar van de toonaangevende boerderij in de Willem Wittenshoek het *“Hoff ende Boogaert”* aan de Noordweg 2. Wat later was het met name Geert Diericxss met de boerderij Tôôhuus op Noordweg 1 die het gebruik van de percelen domineerde. Uitsluitend in 1694 treft men als baander van perceel 110 Jacob Huijbrechtse Meule aan, de toenmalige eigenaar van de landhoeve.

6.3 De percelen 112, 113, “aen genaemt 't Busken”

De percelen 112 en 113 waren in de vroegste periode aanvankelijk in bezit van 3 onafhankelijke eigenaren, de kerk van Sinoutskerke, de armen van Sinoutskerke en een partikuliere eigenaar (tabel 21, bijlage 1) (37). Het vermoeden dat de 2 percelen 112 en 113 toch een gemeenschappelijke noemer hebben, wordt bevestigd door het feit dat de 3 eigenaren de percelen steeds verpachten aan dezelfde gebruiker. In de eerste helft van de 17^e eeuw waren dat Jan Jorissen (1596 – 1624), Jan Crijnse de Jonge (1624 – 1638) en Gillis Joosse (1638 – 1652). In de tweede helft van de Gouden Eeuw worden ze langdurig gepacht door Geeraert Diericxse (Dircx, Dirckse, Dierixs) (1652 – 1709), daarna nog door Johannes Pover inde Westcraijert (1709 – 1723). Hierna worden de pachters niet meer vermeld in de overlopers.

Figuur 23. Gemeenschappelijke veedrinkput van de percelen 112 en 113



De 2 instellingen houden hun bezit de gehele 17^e eeuw vast, tot ze hun eigendom op 16 november 1697 overdragen aan de eigenaar van het middelste deelperceel, op dat moment Marinus van Ossewaarde (38). Het feit dat vanaf dat moment de percelen 112 en 113 steeds in eigendom zijn van dezelfde eigenaar, is een volgende bevestiging van de stelling dat ze veel gemeenschappelijk hadden. Ook in de overlopers zien we de eigendomswisseling bevestigd, zij het wat later in 1709. Marijnus van Ossewaarde had eerder al het grootste stuk van perceel 113 (3 Gemet 15 Roeden) gekocht voor £ 30 per gemet, wat in de overloper van 1666 weer bevestigd wordt (39). Een volgende aanwijzing dat de percelen 112 en 113 definitief bij elkaar horen, is de transactie van 5 Gemeten 66 Roeden, het totaal van de 3 deelpercelen (150 R + 3 G 15 R + 1 G 201 R) weiland voor £ 20.1.0 per gemet op 24 februari 1714 (40). Op deze datum verkopen de kinderen en erfgenamen van burgemeester Marinus van Ossewaarde de percelen als één geheel aan Gillis Adrs. Hoogerheijde, bevestigd in de overloper van 1716. Op 5 februari 1729 zien we tenslotte nog de verkoop van het geheel van Gillis Hoogerheijde naar Johannes de Vriese, bevestigd in de overloper van 1730 (41). De prijs (£ 90 voor het totaal) is dan inmiddels in ruim 60 jaar gezakt tot ongeveer de helft, £ 17 per gemet.

De toegang tot de percelen 112/113 is niet geheel duidelijk. Indien aan de zuidkant "*het Busken*" de toegang vanuit het Feytersweegje blokkeerde, bleef er weinig anders over dan de toegang vanaf de Noordweg en het wegeling 251. Van hieruit zal men dan via de percelen 109 of 110 toegang hebben moeten krijgen. Nu zijn gedurende de 17^e eeuw de pachters van perceel 110 dezelfde als van 112 en 113 (Jan Jorissen, Jan Crijnse de Jonge, Gillis Joosse, Geert Diericxs). Vanaf 1694 zijn de gebruikers van perceel 110 echter anderen (Jacob Huybrechtse Meule, Marinus Jobze Timmermans) en zullen de pachters van 112 en 113 een soort recht van overpad verkregen moeten hebben. Indien de weilanden gebruikt werden om jonge runderen te vetmesten, kon dit met twee maal per seizoen wellicht opgelost worden. De naam van één der laatst geregistreerde pachters, Johannes Pover inde Westcraijrt, doet vermoeden dat hij daar niet dagelijks kwam om zijn koeien te melken.

6.4 Percelen 90, 91, 92 en hun bereikbaarheid en begrenzing

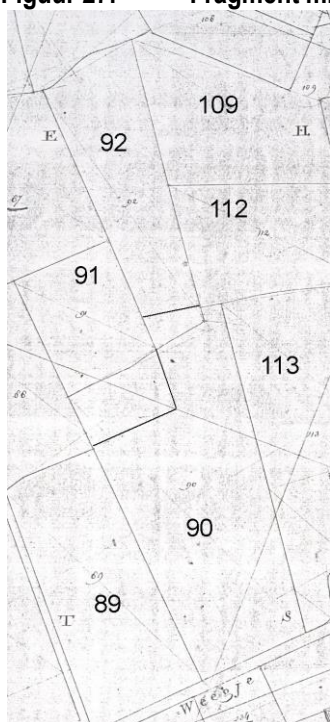
De drie percelen weiland 90, 91 en 92, centraal gelegen in de Thijshoek, zijn alleen toegankelijk via het onverharde Feytersweegje. Bij het onderzoek aan deze percelen is het opvallend dat de oppervlakte van de individuele percelen, zoals geregistreerd in de overlopers, significant afwijkt van de eerste kadastrale gegevens (zie figuur 26).

Figuur 26. Vergelijking oppervlakte gegevens vanuit verschillende bronnen

Perceel	Oppervlakte G en R	Overloper Are	Opp. OAT Are	Vershil Are	Vershil (%)
90	4 G 160 R	177,89	190,90	+ 13,01	+ 7,3 %
91	1 G 287 R	76,78	52,20	- 24,58	- 32,0 %
92	2 G 23 R	81,49	93,40	+ 11,91	+ 14,6 %
Totaal	8 G 170 R	336,16	336,50	+ 0,34	+ 0,1 %

De totale oppervlakte van de 3 percelen, omgerekend naar are, is echter voor beide bronnen weer gelijk. Wellicht heeft dit iets te maken met het feit dat al vanaf 1723 de 3 percelen in handen zijn van dezelfde eigenaar en waarschijnlijk ook gebruiker. Het was in 1723 Jan de Reuse en daarna achtereenvolgens Jan Verschuijl, het geslacht Noorthoek en tenslotte Jakob Janse Boogers, landbouwer te Baarsdorp, die eigenaar waren van de drie percelen (zie tabel 13, bijlage 1).

Figuur 27. Fragment minuutplan met mogelijke vroege verkaveling perceel 90, 91 en 92



Indien één van deze opvolgende eigenaren in de 100 jaar tot de kadastrale inmeting, de scheidulven tussen de 3 percelen, die de grenzen markeerden tussen veel individuele (deel)percelen, verlegd hebben, is dit wellicht niet geregistreerd in de overlopers. De polder- en dijkslasten werden immers betaald door dezelfde eigenaar. Toen de 3 percelen in de periode 1820 – 1830 werden ingemeten is men blijkbaar afgegaan op de laatst aangelegde scheidulven als perceelsgrenzen. In theorie is vrij eenvoudig aan te geven hoe de oorspronkelijke verkaveling van de 3 percelen vòòr 1723 geweest zou kunnen zijn (zie figuur 27).

Door van perceel 90 en 92 een stuk af te halen en bij 91 een flink stuk bij te tekenen, komt men op de mogelijke verkaveling zoals deze al in 1596 was. Van deze vroege verkaveling is overigens op de satellietopname (figuur 27) niets meer te zien. Een andere mogelijkheid is dat er voor 1723 een uitweg voor perceel 91 over perceel 90 gelopen heeft waardoor het eerste een stuk groter was. In de vroege periode tussen 1596 en 1723 waren perceel 90 en 92 in bezit van dezelfde eigenaar en in gebruik bij dezelfde baander, terwijl perceel 91 een andere eigenaar en gebruiker had (tabel 13, bijlage 1). De vroegere onafhankelijkheid van perceel 91 blijkt ook uit de daar nog liggende veedrinkput (figuur 28).

Figuur 28. De veedrinkput in perceel 91, op de achtergrond de meidoornstruiken op de grens van perceel 88



In 1596 is Cornelis Tolman nog baander van de drie gemeenschappelijke percelen, die dan in bezit zijn van Blaes Christiaens Weese 't Heynkensand (90, 92) en Jan Cornelis Croone (91). Hierna vindt lange tijd geen registratie plaats van de gebruikers, maar in 1638 zal Marinis Tolleman als gebruiker van perceel 91 toch op een bepaalde manier een uitweg gehad moeten hebben over perceel 90, dat toen in gebruik was bij Cornelis Willemse Dooman. In 1659 waren de percelen 90 en 92 eigendom van Catarijna van Ossewaarde, perceel 91 van Johan Hoogesteger. Uit een transactie van perceel 92 van 2 G 23 R van Catarijna van Ossewaarde naar Dingenis Nollens op 5 april 1663 blijkt, dat als zuidgrens "*het gemene wegeling*" wordt genoemd (42). Hiermee wordt waarschijnlijk het Feytersweegje (250) bedoeld, wat echter niet direkt aan perceel 92 grenst. Omdat zowel de ligging oost (Armen alhier, perceel 112), west (Johan Hoogesteger, perceel 91) als noord (verkoper, deel perceel 94) weinig twijfel laten bestaan over perceel 92, blijft dit een vraagteken. Hetzelfde is overigens ook het geval wanneer op 22 maart 1710 Adriaan de Jonge, schout te Wolphaartsdijk, perceel 91 verkoopt aan Pieter Danielse de Jonge, landman te Borssele (43). Ook hier wordt weer als zuidgrens het wegeling genoemd, terwijl perceel 91 niet direkt aan het Feytersweegje grenst. Ook hier wordt de ligging van perceel 91 weer bevestigd

door oost en noord de wed. van dhr. Dignus Nollens (perceel 90 en 92) en west de kerk alhier (perceel 88). Uit de akte van de overdracht van perceel 91 (1 G 287 R) van Pieter Danielse de Jonge naar Jan de Reuse, kunnen we opmaken dat op 13 februari 1712 de 3 percelen in bezit kwamen van één eigenaar (ligging: oost en noord, de koper, zuid het wegeling, west de kerk en armen alhier) (44). Dit is een bevestiging van de registraties in de overlopers, zij het dat het hier wat later vermeld is (tabel 13, bijlage 1).

Het vraagstuk van de ligging van de 3 percelen wordt weer ter discussie gesteld door de transactie van de percelen van Johan Verschuil naar Jacobus Noorthoek op 24 oktober 1754 (45). Hieruit zou men een opdeling van het complex van de 3 percelen kunnen veronderstellen in de richting zuid-oost naar noord-west. Dit is de lengterichting van de percelen en de richting van de ligging van enkele scheidulven (figuur 29).

Figuur 29. Centraal in perceel 90 liggende scheidulve



In onderstaande figuur 30 is de registratie van de drie percelen in de akte uit 1754 weergegeven, oost, zuid, west en noord van de belendende percelen. De erachter geplaatste getallen zijn de perceelnummers van deze percelen.

Figuur 30. De ligging van de percelen 90, 91 en 92 volgens een koopakte van 24 oktober 1754

Overloper	Minuutplan	Oost	Zuid	West	Noord
2 G 23 R	perceel 90 (deel)	Adriaan de Vriese (113)	Weegelink (250)	Den cooper (90)	Den cooper (92)
4 G 160 R	perceel 90/91 (deel)	Den cooper (90)	Weegeling (250)	Kerk alhier (89)	Den cooper (92)
1 G 287 R	perceel 92	Adriaan de Vriese (112)	Den cooper (90)	dhr. v.d. Bilt (88)	Comelis op 't Hof (94)

Door perceel 90 in de lengterichting in 2 delen te splitsen, de linkerhelft van perceel 90 en perceel 91 bij elkaar te voegen (4 G 160 R), aan de rechterhelft het perceel met oppervlakte 2 G 23 R toe te kennen en aan perceel 92 het derde perceel met oppervlakte 1 G 287 R, zijn zowel de oppervlakteverhoudingen als de ligging oost-zuid-west-noord in balans (figuur 30). Wat nu niet tot uiting komt, is de ligging van de scheidulven als perceelsgrenzen. Ook de geïsoleerde ligging van perceel 91, met dwars op de lengterichting nog een scheidulve, die bij de inmeting door het kadaster in 1820-1830 als perceelsgrens is gehanteerd, komt hierdoor niet tot zijn recht (figuur 31). De ligging van de veedrinkput in perceel 91 is een andere aanwijzing voor vroeger onafhankelijk gebruik van dit perceel weiland.

Tenslotte matchen ook de scheidulven in perceel 90 niet met de bovengenoemde oppervlakten. De vraag blijft dan ook of het perceel van 1 G 287 R matcht met perceel 91 of met perceel 92, conform de akte uit 1754.

Figuur 31. De opsplitsing in de lengterichting en de ligging van de scheidulven



7. De boerderij en landerijen in de kadastrale periode

Het beschikbaar komen van de minuutplannen en de registratie van alle percelen in 1832, betekende een verbetering van het eigendoms- en belastingrecht. Hoewel het uitkomen van de eerste, perceelsgewijze grondkaart van de Poel met de eerste perceelsnummers (minuutplan) in combinatie met de registratie van de eigenaren en de oppervlakte (Oorspronkelijk Aanwijzende Tafels of OAT) een statische momentopname was, betekende de invoering van de kadastrale registratie in 1832 tevens een toename van de dynamiek in de grondregistratie (46). Zo werden splitsingen en verenigingen van percelen via verkenningen in kaart gebracht en uiteindelijk op hulpkaarten bevestigd, als wijziging van het minuutplan. Daarnaast werden opvolgende eigenaren van de percelen geregistreerd in zogenaamde kadastrale leggers, een op de persoon of instelling toegeschreven registratie van percelen onder een bepaald artikel nummer. Bovendien liep de nieuwe vorm van grondregistratie parallel met de registratie van de bevolking in de vorm van de burgerlijke stand en de bevolkingsregisters.

7.1 Ontwikkeling boerderij en erf

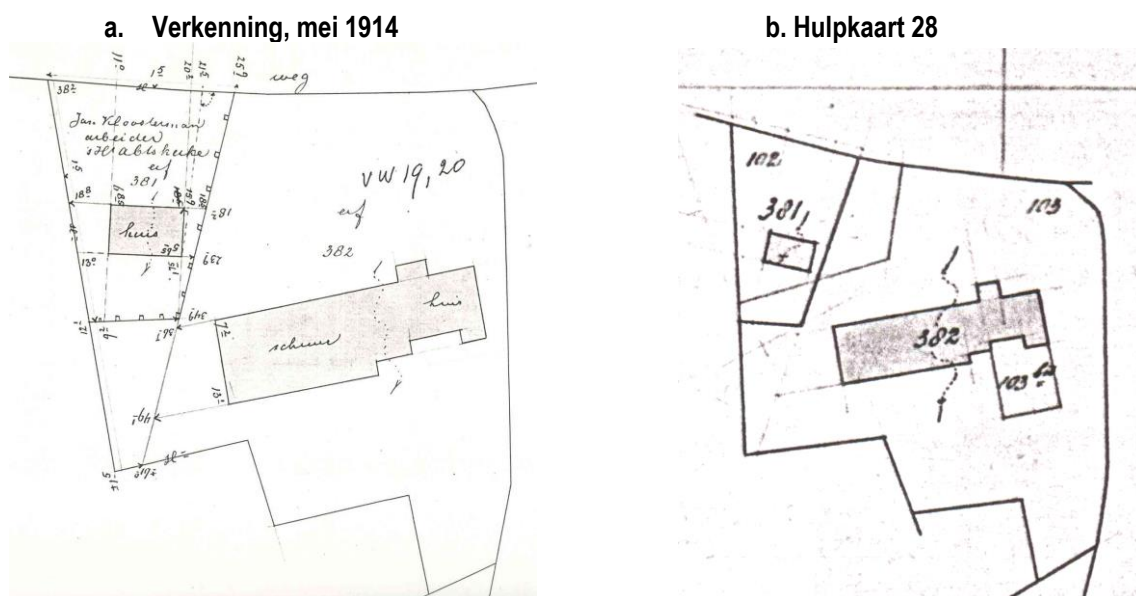
Als eigenaar van de landhoeve met erf aan de Noordweg 3 (perceel 102 – 105) treffen we vanaf 29 april 1785 Christiaan Jacobse Everse (19). Deze eigenaar van het Hoge Huis of Tôôhuus aan de Noordweg 1, breidde ten behoeve van zijn kinderen zijn bezittingen in of rond Sinoutskerke voortdurend uit. Hij bezat op een bepaald moment naast bovengenoemde boerderijen, ook de hofsteden "Poelzicht" op Sinoutskerke (47) en de "Oude Hoeve" te Baarsdorp. Zo reserveerde hij de landhoeve voor zijn oudste dochter Machaline Everse, geb. op het Hoge Huis op 22 januari 1765. Zij trouwt op 31 maart 1791 met Johannes Pieterse Maat, jongeman van 's-Heerenhoek (48). Aanvankelijk heeft Johannes Maat de boerderij wellicht in pacht gehad van zijn schoonvader, maar dan zien we op 13 juni 1801 toch de overdracht van de landhoeve door Christiaan Jacobse Everse aan zijn schoonzoon (20). Wanneer Johannes Maat op 3 augustus 1803 op ca. 40-jarige leeftijd komt te overlijden, trouwt Machaline Everse op 17 november 1804 voor de tweede keer met Jakobus Dirkse Sinke, jongeman van Kruiningen, geb. 31 januari 1769, wonende te Heinkenszand (49). Eén en ander vinden we bevestigd met de registratie in de overloper van 1807 van Jakobus Dirkse Sinke als erfpachter van een deel van het erf van de boerderij van de Armen van Sinoutskerke (Tabel 18 bijlage 1). Ook in de overlopers van 1814 en 1821 treffen we Jakobus Dirkse Sinke als erfpachter van het erf en eigenaar van de landhoeve.

Uit het eerste huwelijk van Machaline Everse met Johannes Maat worden in 1815 twee van de vijf kinderen (1792 – 1798) vermeld, namelijk Christiaan Maat, geb. 11 mei 1793, soldaat en Jacob Maat, geb. 10 juli 1798, landbouwer (50). Hiervan zou Christiaan Maat later trouwen met zijn tante Pieterrella Derto van het Hoge Huis (51). Zij was weduwe van Adriaan Everse, een broer van zijn moeder Machaline Everse. Jacob Maat zet de activiteiten op de landhoeve verder voort na de dood van zijn stiefvader Jakobus Dirkse Sinke (1820) en van zijn moeder Machaline Everse (1827). We zien dit bevestigd met zijn registratie in de overloper van 1828. Jacob Maat is daarmee de laatste telg uit het geslacht Everse die op de landhoeve geboerd heeft.

Volgens de overloper van 1835 en parrallel hieraan in de kadastrale registratie, is de volgende eigenaar van de boerderij Gerard Rapholm Haring, die de percelen 102 (weiland, voorheen bosch), 103 (huis & erf), 103^{bis} (tuin), 104 (bouwland) en 105 (weiland) in bezit krijgt. Gerard Rapholm Haring, geb. 25 oktober 1798 arriveert omstreeks 1830 met zijn vrouw Geertruid Pijcke en 3 kinderen op de Noordweg 3 (52). Op grond van de kadastrale leggers blijft Gerard Rapholm Haring tot 1847 eigenaar van de boerderij (bijlage 2). In de tabel van bijlage 2 zijn de opvolgende eigenaren in chronologische volgorde gerangschikt met hun beroep en woonplaats. Hiervoor zijn de kolommen met de perceelsnummers, het legger artikel nummer en het tijdvak van het eigendom weergegeven. We zien hieruit dat na het vertrek van Gerard Haring in 1847, achtereenvolgens Adriaan Smallegange, Willem Wagenaar, Marinus van Weele en David Koster de boerderij in hun bezit hebben.

In 1883 neemt Johannes Cornelisz Kloosterman de hofstede over en boert hierop 30 jaar zonder iets aan de indeling van het erf met de 5 perceeltjes te veranderen (zie ook het fragment minuutplan van figuur 5). Er worden op de boerderij 3 kinderen geboren, waarvan Jan Kloosterman, geb. 12 november 1887, in het huwelijk treedt op 11 december 1913 met Martina Maatje op 't Hof (53). Het paar komt met vader Kloosterman een *“splitsing en vereeniging door verkoop en stichting”* van het erf overeen (54). In de praktijk betekende dit, dat Jan Kloosterman, arbeider te 's-Heer Abtskerke, een groot deel van perceel 102, plus een stukje van perceel 103 koopt van zijn vader en hierop een huis bouwt. Dit nieuwe perceel van 6 are 70 ca krijgt als perceelnummer 381 en wordt afgegrensd van het erf van zijn vader door *“houten palen”* (figuur 32).

Figuur 32. Nieuwe indeling van het erf van de boerderij in 1914



De rest van het erf (37 are 80 ca) wordt nu ook verenigd tot 1 perceel met nummer 382. Op dit kaartje, gemaakt bij een verkenning en opmeting in mei 1914, wordt door de landmeter verklaard: *“Ik heb kooper erop gewezen dat in de akte alleen nr. 102 vermeld staat, doch dat ook gekocht is van nr. 103, en dus de akte zal gerectificeerd moeten worden”*. Deze werktekening wordt tenslotte omgezet in een formele hulpkaart no. 28 (figuur 32b) (55).

Figuur 34.

De melkkoeien van veeboer Wim Rouw in perceel 101



7.2 Ontwikkeling omringende landerijen

De 5 deelpercelen, waar perceel 100 en 101 uit opgebouwd waren, kwamen al in het begin van de 18^e eeuw onder dezelfde eigenaar. Na een lange periode onder het geslacht Noordhoek, nam Jacob Janse Boogers, landbouwer te Baarsdorp in 1807 het eigendom van de twee percelen over (tabel 17, bijlage 1). Volgens het leggerartikel 344 behoudt Jacob Janse Boogers het eigendom van de percelen tot 1854 (bijlage 2). Helaas weten we niet of hij ook de gebruiker was, maar gezien de ligging van de 2 percelen, die de boerderij en het erf geheel omsluiten, ligt het meer voor de hand dat hij ze verpachtte aan de eigenaren van de boerderij. Dit is dan wellicht ook de situatie geweest met de daarop volgende eigenaren Pieterella de Baar, Laurus Jacobse Goense en Adriaan Goense, die ook allen een andere woonplaats hadden dan Sinoutskerke (bijlage 2). Ook voor een groot deel van de 17^e eeuw gold dat de eigenaar van de landhoeve, perceel 100 en 101 als baander gebruikte. Pas vanaf 1922 neemt de eigenaar van de boerderij, Jan Kloosterman, ook de percelen 100 en 101 in bezit. Dit blijft onder Jacob Johannes de Kok, Martina Maatje op 't Hof en tenslotte Willem Daniel Rouw ongewijzigd.

Figuur 35. De veedrinkput in perceel 109, met links op de achtergrond de koeien in 101 en rechts de boerderij



Het eigendom van de percelen 106, 107 en 108 verandert niet bij het uitkomen van de eerste kadastrale registratie en blijft in bezit van de Kerk van Sinoutskerke (perceel 106, 107) en de Armen van Sinoutskerke (perceel 108). Door het achterwege blijven van enige transactie in de voorgaande eeuwen, krijgen we ook voor het eerst in 1832 zicht op de cultuurtoestand van de 3 percelen. Volgens het kadaster staan perceel 106 en 107 geregistreerd als weiland en het lastig toegankelijke perceel 108 als bouwland, wat met 48 are 70 ca als een eiland tussen de weilanden ligt. In 1926 wordt dit perceel bouwland in een ruiling overgedragen aan de Kerk van Sinoutskerke (bijlage 2). In 1926 staat het nog steeds geregistreerd als bouwland, evenals in 1944. Pas in 1963 worden de 3 percelen overgeschreven naar de Kerk van 's-Heer Abtskerke, bijna 60 jaar na de afbraak van de Kerk van Sinoutskerke. In hoeverre de 3 percelen in deze periode nog steeds in gebruik zijn bij andere boeren uit de omgeving weten we niet (zie ook paragraaf 6.1). In ieder geval zijn de 3 percelen in het huidige landbouw- en veeteeltbedrijf van Willem Daniel Rouw geheel geïntegreerd in het om de boerderij liggende graslandcomplex.

Willem Marinisse de Jonge is in 1751 de eerste die de uit 5 deelpercelen bestaande percelen 109, 110 en 111 onder één eigendom brengt (tabel 20, bijlage 1). Dit blijft zo onder de opvolgende eigenaren Jan Hoondert Weezen en Pieter Pieterse Verdonk. In 1814 zien Jakobus Dirkse Sinke en Machaline Everse kans om perceel 109 aan te kopen van Pieter Verdonk. Na de dood van Machaline Everse in 1827 neemt de grondeigenaar van perceel 110, 111, 112 en 113, Pieter Doense, ook perceel 109 in bezit, waarmee hij de eerste is die alle 5 percelen onder 1 eigenaar brengt (tabel 20, 21, bijlage 1). In 1832 wordt aanvankelijk de hieropvolgende eigenaar van de boerderij, Gerard Rapholm Haring als eigenaar van perceel 109 geregistreerd. Zijn naam is echter doorgehaald en verandert in de Kerk van Sinoutskerke. Ook in het leggerartikel nummer 119 van Gerard Haring wordt in 1837 perceel 109 nog vermeld, maar ook hier zien we een overdracht naar 159/52, de Kerk van Sinoutskerke. In dit leggerartikel treffen we in 1838 achter perceel 109 een *“verbeterde tenaamstelling”* met de overbrenging van perceel 109 naar artikel 76/8, de grondeigenaren Pieter Doense, rentenier te 's-Gravenpolder en Leendert Woutersen, particulier te Middelburg, die dan alle 5 percelen 109 – 113 op hun naam hebben staan (bijlage 2). Na Pieter Wouter Woutersen neemt vanaf 1871 Victor Joseph Claeijssens, grondeigenaar uit Rijssel de 5 percelen over.

Figuur 36. Veedrinkput 110 met op de achtergrond de 3 boerderijen Noordweg 1, 2 en 3



In 1898 worden de 5 percelen overgedragen aan zijn dochter Mathilde Claeijssens, gehuwd met Edouard Victor Auguste Catoire, grondeigenaar te Rijssel. Na de dood van Edouard Catoire komen de percelen op naam van zijn vrouw en kinderen, Gaston Catoire, koopman te St. André bij Rijssel en Maximilien Auguste Arthur Catoire, grondeigenaar te Montaire (Evre). Hierna blijven de percelen vanaf 1921 tot 1968 in bezit van leden van het geslacht Catoire (bijlage 2). Tenslotte komt het gehele graslandcomplex van 5 percelen via Jacob Goense in 1968 voor het eerst in 400 jaar in eigendom en gebruik van landbouwer en veeteler Willem Daniel Rouw.

Figuur 37. De nog in gebruik zijnde veedrinkput in perceel 117



In de Wiegenhoek en ten dele in de Kerkhoek lagen de percelen 117, 118, 119, 120 en 126, die allen een relatie hadden met de landhoeve op perceel 103. Gedurende de gehele registratie van de baanders van 1596 – 1744 werd perceel 126 al gepacht door de eigenaren van de landhoeve (tabel 18, bijlage 1). Het eigendom van perceel 126 bleef tijdens de gehele periode van 400 jaar in handen van de Armen van Sinoutskerke (bijlage 2).

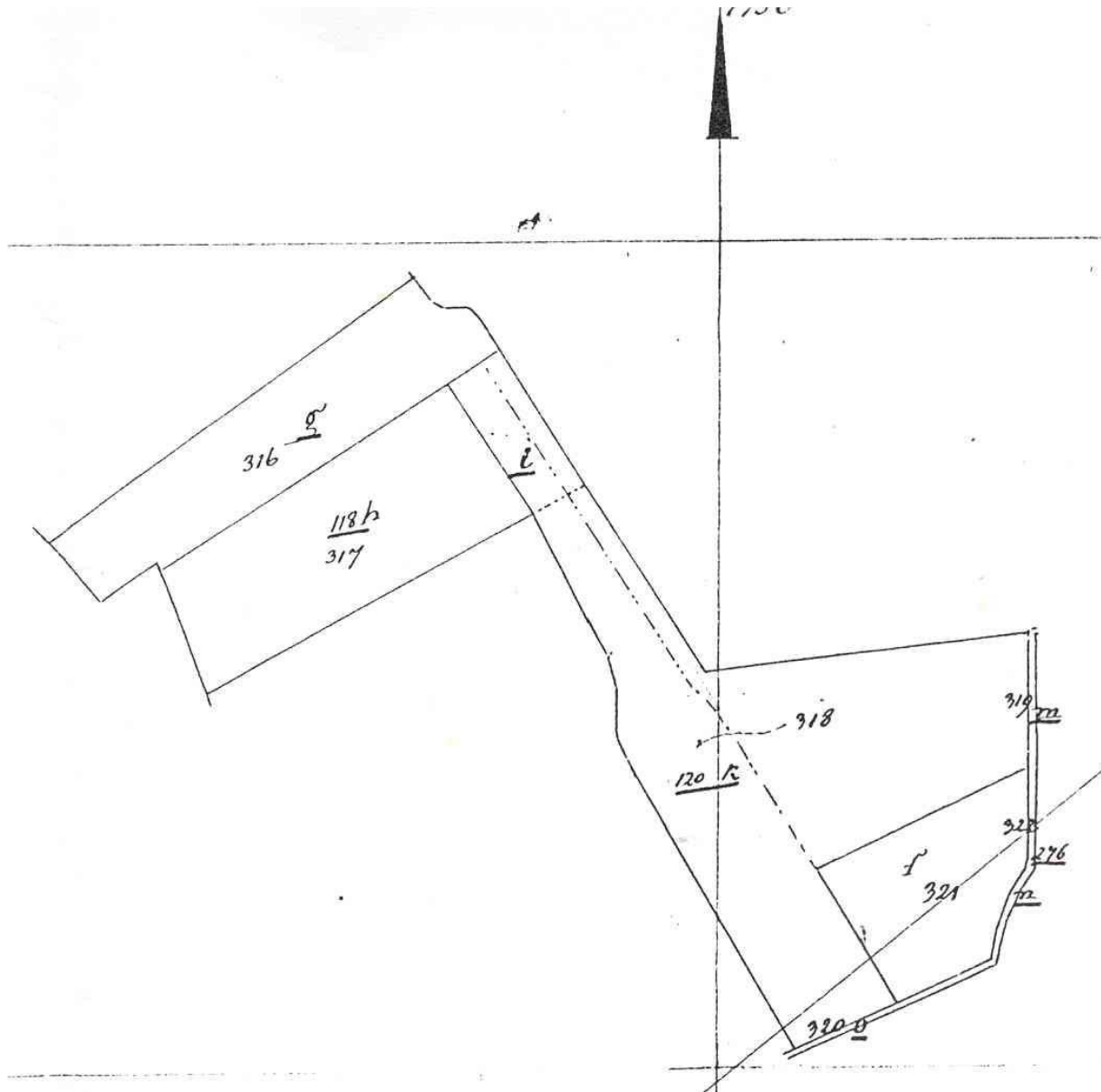
Figuur 38. Oogst van de voederbieten in oktober op perceel 126



Perceel 117 werd in het laatste kwart van de 17^e eeuw al gepacht door Huijbrecht Jacobsse Meule van de landhoeve (tabel 24, bijlage 1). Bij het begin van de kadastrale registratie wordt aanvankelijk Jacobus van de Linde, landbouwer te Heinkenszand, als eigenaar vermeld. Deze is echter vervangen door Cornelis Goense, die we ook aantreffen in de eerste kadastrale legger 289 (bijlage 2). Als eerste opvolgende eigenaar treffen we dan Bartholomeeus Vermande, deurwaarder te Heinkenszand, voordat in 1859 David Koster, landbouwer te

Sinoutskerke en eigenaar van de boerderij aan de Noordweg 3, het perceel in eigendom verkrijgt. Zijn opvolgers op de boerderij, Johannes Kloosterman, Jan Kloosterman en Jacob Johannes de Kok zijn ook de opvolgende eigenaren van perceel 117. In 1946 verkoopt Jacob Johannes de Kok het perceel van 3 Gemeten aan Dirk Hubrecht Cornelis Krijger, veekoopman te Goes, die het tot aan het eind van de periode in bezit houdt.

Figuur 39. Hulpkaart van de splitsing en herverdeling van perceel 118 en 120 in 1837



Van de percelen in het driehoekspunt van de Wiegenhoek, Kerkhoek en Thijshoek waren perceel 118 en 120 oorspronkelijk onderverdeeld in totaal 5 deelpercelen met aanvankelijk 5 verschillende eigenaren. Als baander van alle deelpercelen fungeerde echter gedurende de 17^e eeuw en begin 18^e eeuw steeds de eigenaar van de landhoeve (tabel 25, 26, bijlage 1). Met de publicatie van de tweede hulpkaart op 30 september 1837 vindt onder de noemer "*splitsingen op schriftelijk verzoek*" ook een herverdeling plaats van de oppervlakten van 118 en 120, eigendom van de Armen en de Kerk van Sinoutskerke (62) (figuur 39). Men komt hierbij voor een deel terug op de oppervlakte verhouding tussen de 2 percelen, zoals die al bestond sinds 1596 om de bereikbaarheid van perceel 120 te garanderen (zie ook de gevoerde discussie in paragraaf 5.1). Er wordt daarbij in totaal 8,6 are van

perceel 118 aan perceel 120 toegevoegd, waarmee de inloopstrook voor 120 verlengd wordt tot halverwege perceel 118.

Daarnaast wordt een splitsing doorgevoerd van perceel 118 in een deel van de Kerk van Sinoutskerke (perceel 316) en een stuk van de Armen van Sinoutskerke (perceel 317). Hiermee valt men terug op de situatie zoals die reeds bestond sinds 1758 (tabel 25, bijlage 1), waarbij perceel 118 eveneens bestond uit een noordelijk deel (300 Roeden) en een zuidelijk deel (372 Roeden). Het gebruik van beide stukken weiland was al vanaf 1652 in handen van de eigenaar van de landhoeve. Met de herverdeling van perceel 120 in 2 delen van de Kerk van Sinoutskerke (perceel 318) en de Armen van Sinoutskerke (perceel 321) wordt wellicht voor een deel weer teruggekomen op de oude verdeling in 3 stukken (zie tabel 26, bijlage 1).

Figuur 40. De splitsing en herindeling van perceel 118 en 120 in cijfers

	Oud perceel		Nieuw perceel	
	Perceelnr.	Oppervlakte	Perceelnr.	Oppervlakte
			316	42,6 are
			317	46,8 are

Totaal	118	98 are		89,4 are
			318	8,6 are
				101,4 are
			321	22,6 are

Totaal	120	124 are		132,6 are

In 1926 worden de 2 delen van de Armen van Sinoutskerke (percelen 317, 318) definitief overgedragen aan de Kerk van Sinoutskerke (bijlage 2). Tenslotte wordt het eigendom van alle 4 percelen 316, 317, 318 en 321 in 1963 overgenomen door de Kerk van 's-Heer Abtskerke.

Van perceel 119 is bekend dat het in de 17^e eeuw bouwland was, zowel bij een verkoop in 1676 (25) als bij een transactie in 1693 (26) staat het als *“zaailand”* geregistreerd. Huijbrecht Jacobsse Meule zag in 1676 kans om naast het gebruik, ook het eigendom van perceel 119 te verkrijgen. Het geslacht Meule van de landhoeve baande overigens een groot deel van de 17^e eeuw perceel 119, wat daarna in trek raakte bij opvolgende eigenaren van de hofstede 't Hooch Huys bij Sinoutskerke (tabel 24, bijlage 1). Ook volgens de eerste kadastrale registratie treffen we als eigenaar Janna de Witte, landbouwster te Sinoutskerke, wed. van Jan van Gils, de laatste eigenares van de hofstede op de vliedberg. In 1838 koopt Pieter Roetert Tak perceel 119 (240/48) en verkoopt het in hetzelfde jaar aan Gerard Rapholm Haring, landbouwer te Sinoutskerke en de nieuwe eigenaar van de landhoeve op perceel 103 (119/21). Toen stond het perceel echter niet meer als zaailand maar als weiland geregistreerd. Na Gerard Haring valt perceel 119 weer voor geruime tijd, bijna 100 jaar, in handen van beleggers of grondeigenaren. Het zijn achtereenvolgens Mr. Jacob Pieter Noiret de Bruijn, advocaat bij het gerechtshof in 's-Gravenhage, Johan Willem de Bruijn van Mariekerke, griffier bij het Hof van Zeeland te Middelburg en tenslotte Johan Willem Sprenger, werktuigbouwkundig ingenieur te Ginneken (bijlage 2). In 1931 ziet Jacob Johannes de Kok kans om perceel 119 weer bij de boerderij te trekken om het in 1967 met de boerderij en andere percelen over te dragen aan Willem Daniel Rouw.

De ontwikkeling van de opvolgende eigenaren van de percelen 90, 91 en 92 in de kadastrale periode begon met Jacob Janse Boogers, landbouwer te Baarsdorp, die volgens de eerste kadastrale registratie de 3 percelen weiland toen in bezit had. Hij staat als eigenaar vanaf 1838 geregistreerd onder artikel 344 (bijlage 2) en blijft dat ook tot 1854, waarmee hij bijna 50 jaar vol maakt (tabel 13, bijlage 1).

Figuur 41. Scheidulve tussen perceel 90 en 91 en veedrinkput in perceel 90



De daarop volgende eigenares is van 1854 tot 1880 Elisabeth Boogers, waarschijnlijk zijn dochter, gehuwd met Jan Batist Polfliet. Zij was winkelierster te Heinkenszand en behield de percelen wellicht uit beleggingsoverwegingen. Bij Joannes Pieter Roetert Tak van Poortvliet, grondeigenaar en commies van staat te 's-Gravenhage is het praktisch zeker dat hij de 3 percelen in 1880 koopt als belegging en ze vervolgens verpacht heeft aan een plaatselijke boer.

Door vererving gaan de percelen in 1906 over op de kinderen Tak van Poortvliet (artikel 1115), gevolgd door een scheiding in datzelfde jaar (artikel 1168) waarbij ze eigendom worden van Henriette Geertruid Tak van Poortvliet, gehuwd met mr. Johan Anthonie de Ranitz, advocaat & procureur te 's-Gravenhage. In 1933 vindt afkoop plaats van het jacht- en tiendrecht (zie artikel 1168) en daarna volgt weer een scheiding waarbij de kinderen uit de adellijke familie de Ranitz ieder voor 1/3 eigenaar worden van de percelen weiland. Ze blijven dan tot 1977 in bezit van het geslacht de Ranitz, het laatst via Jhr. Mr. Antoni de Ranitz, ambtenaar van de buitenlandse dienst, 2^e klasse te Parijs, en worden daarna verkocht aan de Stichting Beheer Landbouwgronden (SBL) om tenslotte overgedragen te worden aan Staatsbosbeheer.

Figuur 42. Perceelsgrenzen en scheidulven in perceel 91 en 92



8. Samenvatting en conclusies

Bij de lokalisering van de oude landhoeve in de Thijshoek in de vroege periode, dienden zich door de beperkte beschikbaarheid van bronnen en de afwezigheid van grondkaarten, al direct een aantal problemen aan. Door het erbij betrekken van een analyse van de aanhef van de Kerkhoek uit de overlopers van Sinoutskerke over de periode 1596 – 1716, kon ook voor dit tijdvak een voorzichtige conclusie omtrent de plaats van deze hoeve getrokken worden. Deze was bovendien dezelfde als men zou verwachten wanneer er vanuit de huidige lokatie van de boerderij aan de Noordweg, via het minuutplan (1832) en de kaart van Hattinga (1748) verder geïnterpoleerd wordt naar 1596, namelijk in de hoek van de Noordweg en het wegeling dat de grens vormt tussen

de Thijshoek en Kerkhoek. Daarnaast kon de ligging van de landhoeve bevestigd worden met gegevens uit de Schepenakten van Sinoutskerke.

Door de slechts gedeeltelijke registratie van het erf van de boerderij in de overlopers, kon uitsluitend in combinatie met de schepenakten ook een beeld verkregen worden van de totale oppervlakte van het erf en de vroegste eigenaren en pachters van de boerderij. De oppervlakte van het erf blijkt met 1,5 Gemet ook in dezelfde orde van grootte te liggen, als geregistreerd in de OAT en het minuutplan met 49 are. Doordat de reeks pachters van het in de overlopers geregistreerde perceel van 150 Roeden praktisch identiek is aan de opvolgende eigenaren van de boerderij, is dit een bevestiging van het vermoeden dat het perceel deel uitmaakte van het erf. De transactie van pacht naar erfpacht van dit perceel in 1757 is hierin tevens bijzonder cruciaal geweest. Immers, ongeveer vanaf het moment dat de registratie van de baanders ophoudt, werden de erfpachters als eigenaar geregistreerd, waardoor ook een goede indruk ontstaat van de eigenaren van de boerderij over de gehele periode vanuit de overlopers.

Er is een analyse gemaakt van het bedrijf en de landerijen van de vroegst vermelde veeboer en akkerbouwer Dieric Wouters (1596 – 1617) en van de ontwikkelingen op de landhoeve onder 3 generaties Meule (1638 – 1702). Met het doel een globale indruk te krijgen van de landerijen die de opvolgende eigenaren van de landhoeve in Thijshoek in pacht of eigendom bewerkten en of ze daarmee behoorden tot de grotere boeren.

Dieric Wouters had uitsluitend pachtgronden in bewerking, verspreid liggend in de veldhoeken Thijshoek, Wiegenhoek, Kerkhoek en Noordhoek binnen de heerlijkheid Sinoutskerke. Met een oppervlakte van 35 Gemet 133 Roeden had hij geen onaanzienlijke hoeveelheid grond, maar hij kon toch niet tippen aan tijdgenoten als Jan Pierss Hollander ('t Hooch Huys) of Jan Jorissen (Willem Wittenshoek). Een opvallend kenmerk van zijn percelen grond is het aantal van 21 deelpercelen op een oppervlakte van bijna 14 ha, wat de versnippering en kleinschaligheid aangeeft, waarmee in de 17^e eeuw gewerkt moest worden. Het feit dat hij volledig pachtboer was maakte dat hij niet veel vrijheid had in de keuze van percelen. Soms moest hij zelfs de om zijn boerderij liggende percelen die hij in pacht had, aan andere grotere boeren of eigenaren laten. Het merendeel van de percelen pachtte hij van kerkelijke en sociale instellingen. De bereikbaarheid van al die perceeltjes werd in de meeste gevallen opgelost door aanleg van een wegeling, een inloopstrook of een uitweg. In sommige gevallen is de huidige situatie vergelijkbaar met die in de 17^e en 18^e eeuw en is men zelfs na het in kaart brengen via het minuutplan in 1832, hierop moeten terugkomen.

Hoewel Jacob Jacobsse Meule in 1638 op bescheiden schaal met 13 Gemeten 9 Roeden als pachtboer begon op de landhoeve, wist hij de oppervlakte die hij bewerkte in ruim 20 jaar toch meer dan te verdubbelen tot 30 Gemeten 231 Roeden. Bovendien had hij hiervan 20 % in eigendom en lagen er aan de Noordweg en het wegeling ook nog een aantal akkerbouw percelen. Hij verwierf ook meer percelen in pacht die in particulier eigendom waren in plaats van de instellingen, Jacob Jacobsse Meule was een echte ondernemer geworden. Bij de overdracht in 1661 naar de volgende generatie, Huijbrecht Jacobsse Meule, is er in totaal 72 Gemeten wei- en zaailand te verdelen. In 1666 heeft Huijbrecht Jacobsse Meule in de 11 veldhoeken van de heerlijkheid Sinoutskerke 55 Gemeten 39 Roeden in bewerking, dit is 77 % van het totaal. De resterende 23 % heeft hij waarschijnlijk gehad in de naburige heerlijkheden. Huijbrecht Jacobsse Meule bouwde tot 1687 zijn bedrijf in de 3 veldhoeken verder uit tot een aaneengesloten complex van landerijen aan het wegeling van 34 Gemeten 190 Roeden, met het zwaartepunt in de Thijshoek en Wiegenhoek. Tenslotte boert Jacob Huijbrechtse Meule als 3^e generatie nog op de landhoeve van 1693 – 1702. De hoeveelheid pachtgrond en de oppervlakte in eigendom, lopen in deze periode snel terug. Wanneer hij in 1702 de landhoeve voor £ 54 overdraagt aan Pieter Bennaart, zijn opvolger in de volgende 40 jaar, begint deze weer met een klein areaal van 11 Gemeten 69 Roeden, verdeeld over 10 percelen.

Een analyse is uitgevoerd van een aantal additionele percelen, die door hun ligging het beeld van een aaneengesloten graslandcomplex rond de boerderij aan de Noordweg moeten completeren. Hieruit blijkt dat er begin 19^e eeuw een aantal samenkomen bij dezelfde eigenaar en uiteindelijk na 370 jaar in bezit van grondeigenaren, in 1967 eigendom worden van de huidige veeboer en akkerbouwer van de boerderij Willem Daniel Rouw. Deze 5 percelen die in de vroegste periode in bezit waren van 8 eigenaren, grenzen aan de zuidzijde aan het Feytersweegje, waarvan de omgeving op de satellietopnamen gemarkeerd is door bossages, die reeds in de 17^e eeuw geregistreerd staan als "*west & noort aen genaemt 't busken*". Natuurmonumenten heeft deze dan ook onlangs ten onrechte verwijderd. De bereikbaarheid van de percelen heeft ondanks het grote

aantal eigenaren, door het beperkte aantal pachters en de beschikbaarheid van wegelingen, waarschijnlijk niet tot grote problemen geleid. Deze pachters waren in de 17^e eeuw veelal de toonaangevende, grote boeren uit de omgeving, in plaats van de eigenaar van de landhoeve. Een andere groep percelen bleef de gehele periode van bijna 400 jaar in bezit van de instellingen, de Armen en de Kerk van Sinoutskerke. Het statische beeld wat hierdoor van deze percelen ontstaat, wordt echter doorbroken met de registratie van de baanders, waaruit geconcludeerd kan worden dat deze percelen gedurende de 17^e eeuw eveneens verpacht werden aan grotere boeren in de omgeving.

Bij het opzetten van de kadastrale registratie in 1832, kwam de eerste perceelsgewijze grondkaart van de Poel beschikbaar, zodat men zich vanaf dat moment een goed beeld kon vormen van vorm, ligging en oppervlakte van de percelen. Door het beschikbaar komen van veldwerken, hulpkaarten en kadastrale leggers kwam er ook meer dynamiek in de grondregistratie. Uit een vergelijkende analyse van de oppervlakten van de percelen rondom de boerderij aan de Noordweg 3, zoals geregistreerd in de OAT (1832) en de overlopers (1596 – 1856) zijn soms aanzienlijke verschillen te zien. Wanneer de vergelijking echter gebaseerd wordt op de som van de 20 percelen van het aaneengesloten graslandcomplex inclusief het erf van de boerderij, blijken de oppervlakten vanuit de overlopers (36 Gemeten 249 Roeden of 1445 are) en de OAT (1465 are) slechts 20 are of 1,3 % van elkaar te verschillen. Dit verschil is eenvoudig te verklaren uit onnauwkeurigheid in de omrekening en het al dan niet meetellen van sloten, watergangen en zijkanten van de weg.

Uit een overzicht van de opvolgende eigenaren van de 20 percelen over de periode 1832 – 1981 blijkt dat gedurende de 19^e eeuw, grondeigenaren en instellingen als de Armen en de Kerk van Sinoutskerke, hun greep op het eigendom van de landerijen nog stevig behouden. De eigenaar van de boerderij heeft begin 19^e eeuw slechts het erf in bezit en pas in de loop van de 20^e eeuw worden de eerste percelen weiland zijn eigendom. Bovendien hadden hiervoor grotere boeren uit de omgeving, behalve de landerijen, soms ook de boerderij aan de Noordweg 3 in bezit. Zo breidde Christiaan Jacobse Everse van de hofstede het Hoge Huis aan de Noordweg 1 in de periode 1765 – 1830 zijn bezittingen voortdurend uit ten behoeve van zijn kinderen. Op een bepaald moment had hij ook de boerderij aan de Noordweg 3, de boerderij Poelzicht op Sinoutskerke en de Oude Hoeve te Baarsdorp in zijn bezit. Wanneer omstreeks 1830 één van zijn kleinzoons de boerderij aan de Noordweg 3 verlaat, continueren een reeks van eigenaren de landhoeve zoals geschetst op het minuutplan in 1832, tot in 1914 Jan Kloosterman door een huwelijk een vrijstaand huis bouwt, naast de boerderij op het erf van zijn ouders. Na nog een verbouwing van de oude hoeve in 1918, volgt in 1924 de sloop van het in de boerderij gebouwde huis, terwijl later de rietgedekte boerenschuur vervangen wordt. Op de boerderij voert thans de veeboer en akkerbouwer Willem Daniel Rouw een moderne agrarische onderneming.

Bronnen en noten

1. Gedoeld wordt hier op het wegeling met minuutnummer 251 wat de grens vormt tussen de Thijshoek en de Kerkhoek en wat vanaf de Noordweg in zuidelijke richting deze veldhoeken in loopt. De gememoreerde boerderij lag in de Thijshoek aan de Noordweg 3, in de hoek van de Noordweg en het wegeling. De in figuur 1 weergegeven luchtopname is gemaakt na 1924, toen de oude landhoeve een laatste verbouwing onderging.
2. Overlopers van de ambachtsheerlijkheid Sinoutskerke van 1596 – 1856, nrs. 426 en 427, Archief Waterschap Zuid- en Noord Beveland te Goes, aanhef Kerkhoek 1596 – 1716.
3. Fragment minuutplan met minuutnummers van Sectie D, Sinoutskerke, onderdeel van de gemeente 's-Heer Abtskerke, Sinoutskerke en Baarsdorp, nummer 103, het totale erf bestond uit de minuutnummers 102, aanvankelijk bosch later weiland, 103, huis & erf, 103^{bis}, tuin, 104, bouwland en na 1785 ook 105, weiland.
4. De boerderij het Hoge Huis aan de Noordweg 1, in de volksmond Tôôhuus, ligt een paar honderd meter van de hier beschreven boerderij in de Kerkhoek op perceelnummer 138, voor de discussie over het Hoge Huis en 't Hooch Huys, zie 5
5. J.W. Minnaard, De hofstede 't Hooch Huys op de vliedberg bij Sinoutskerke, de Spuije, tijdschrift van de Heemkundige Kring de Bevelanden, aflevering 76, 12 – 23, voorjaar 2009, hier is aannemelijk gemaakt dat de naam het Hoge Huis voor de boerderij op 138 van later datum moet zijn dan 't Hooch Huys voor de hofstede op de vliedberg (perceel 191, 192) en wellicht zelfs pas dateert van 1838, toen de oude hofstede 't Hooch Huys werd gesloopt.
6. RAZE 3501, Schepenacten van Sinoutskerke, 1660 – 1739, folio 12, 9 april 1661, Jacob Jacobsse Meule voor zichzelf voor de helft en als vader en voogd van zijn onbejaarde 3 wezen voor 1/5 in de andere helft, Cornelis Jacobsse Meule en Marijnus Gandolfse, getrouwd met Jacobmijntje Jacobs Meule elk voor een 1/5 part, leveren aan Huijbrecht en Jacob Jacobsse Meule de jonge, 8/10 deel in een landhoeve in de hoek voor Thijshoek op eigen erf, Oost het wegeling, Zuid Marijnus Corstiaens, West de Armen alhier, Noord de Herenweg, met 72 Gemet wei- en zaailand.
7. J. de Jonge, Sinoutskerke, Register van Schepenacten RAZE 3501, 1660 – 1739, Nederlandse Genealogische Vereniging Afdeling Zeeland, PRAE-1600 club, werkgroep voor de studie van middeleeuwse genealogische en historische bronnen, transcriptie en bewerking, Bergen op Zoom, februari 1993.
8. RAZE 3501, Schepenacten van Sinoutskerke, 1660 – 1739, folio 41, 11 augustus 1671, Huijbrecht Jacobsse, Jacob Jacobsse en Cornelis Jacobsse Meule leveren aan Dierk Janse Huijge namens en ten profijte van Maaijken Adriaans, weduwe van Jacob Jacobsse Meule, de helft van een weiland in de hoek voor Thijshoek van 2 Gemet 174 Roeden (perceel 87), Oost dhr. dr. Nolens, Zuid Cornelis van Oostee, West Cornelis Marinisse de Jonge, Noord Geeraert Dierkse, nog een wei van 296 Roeden (deel perceel 100), Oost Geeraert Hoogesteger, Zuid de Kerk alhier, West de erfgenamen van Cornelis Dierksen, Noord de Herenweg (Noordweg) voor £ 93.20 den hoop.
9. RAZE 3501, Schepenacten van Sinoutskerke, 1660 – 1739, folio 92, 14 februari 1693, Huijbrecht Jacobsse Meule levert aan Jacob Huijbrechtse Meule een landhoeve in de hoek voor Thijshoek op 1 Gemet eigen erf, Oost het wegeling, Zuid de erfgenamen van Ds. Hoogesteger, West de Kerk alhier, Noord de Herenweg voor £ 19.
10. RAZE 3501, Schepenacten van Sinoutskerke, 1660 – 1739, folio 111v, 3 februari 1702, Jacob Huijbrechtse Meule levert aan Pieter Bennaart een hoeffe aan de Noordweg op 1 Gemet eigen erf, Oost het wegeling, Zuid Jan de Reuse, West de Kerk alhier, Noord de Herenweg, voor £ 54.4.8
11. RAZE 3502, Schepenacten van Sinoutskerke, 1739 – 1803, folio 22v, 8 maart 1743, Dirk Smallegange, heer in den boedel van Pieter Bennaart, levert aan "*sig selven*" (Dirk Smallegange) een "*Hoefsien, erve en gevolge*" voor £ 26 Vls, Oost 't wegeling, Zuid Adriaan Marinisse Noorthoek, West Kerke Sijnoutskerke, Noord den Heerenwegt, nog 160 Roeden zaaijland voor £ 10 Vls den hoop, Oost burgemeester Boudewijn Verselewel erven, Zuid Adriaan Marinisse Noorthoek, West dhr. Predikant mr. H.F. de Loos, Noord den Heerenwegt.
12. RAZE 3502, Schepenacten van Sinoutskerke, 1739 – 1803, folio 47, 29 maart 1754, Schout Smalleganges Weduwe levert aan Jacob Bruunooge een Hoeffe en Erve voor £ 25 Vls, Oost het wegeling, Zuid Marinis Noorthoek, West de Kerke van Sinoutskerke, Noord de Heerenwegt
13. RAZE 3502, Schepenacten van Sinoutskerke, 1739 – 1803, folio 61, 10 juni 1757, Marinis van Steveninck, procuratie hebbend van de Ambachtsheeren van Sinoutskerke, levert aan Jacobus de Wijn een "*partie weije*" op erfpacht van den Armen alhier van 150 Roeden (perceel 103 van het erf van de boerderij), Oost Jacobus de Wijn, Zuid Jan Noorthoek, West Jan Noorthoek, Noord den Heerenwegt.
14. Overloper Sinoutskerke, Thijshoek, volgnummer 52, naar aanleiding van deze transactie staat vanaf 1758 dit deel van het erf van de boerderij op perceel 103 in de overlopers geregistreerd als "Pieter Baas, erfpacht van de Armen alhier" onder de eigenaren. Dat de eigenaar van de boerderij, de pachter van dit stuk erf, met ingang van

1757 het erfpachtsrecht verkrijgt, was daarom zo cruciaal omdat dit aansloot op de periode van registratie van de pachters van dit perceel, die identiek waren aan de eigenaren van de boerderij over de periode 1596 – 1751. Hiermee krijgen we een compleet beeld van de eigenaren van de boerderij over de periode 1596 – 1835.

15. RAZE 3502, Schepenacten van Sinoutskerke, 1739 – 1803, folio 61, 10 juni 1757, Jacobus de Wijn levert aan Pieter Baas een Hoefje met enige Vroone voor £ 52-10, Oost 't Weegelink, Zuid Jan Noorthoek, West Verkooper, Noord den Heerenwegt, nog aldaar 50 Roeden Weye op erfpacht, Oost den Kooper, Zuid Jan Noorthoek, West Jan Noorthoek, Noord den Heerenwegt.
16. RAZE 3502, Schepenacten van Sinoutskerke, 1739 – 1803, folio 83, 18 april 1766, Pieter Baas levert aan Blaas Huybregtse Reijnhout, een Hoefje leggende in Voorthijshoeke met 150 Roeden erfpacht van de Armen alhier voor £ 50 den hoop, Oost 't Wegelink, Zuid Jan Noorthoek, West Jan Noorthoek, Noord de wegt.
17. RAZE 3502, Schepenacten van Sinoutskerke, 1739 – 1803, folio 91, 2 maart 1770, Blaas Huybregtse Reynout levert aan Cornelis Veele een Hoefje leggende in Voorthijshoeke met 150 Roeden erfpacht van den Armen alhier voor £ 50 den hoop, Oost 't Wegelink, Zuid Jan Noorthoek, West Jan Noorthoek, Noord de wegt.
18. RAZE 3502, Schepenacten van Sinoutskerke, 1739 – 1803, folio 92v, 3 januari 1772, Cornelis Veele levert aan Blaas Reynout een Hoefje staande op Ambagtsheeren Vroone en op 150 Roeden erfpacht van den Armen alhier voor £ 3-10-8, Oost 't Wegelink, Zuid Jan Noorthoek, West Jan Noorthoek, Noord de Wegt
19. RAZE 3502, Schepenacten van Sinoutskerke, 1739 – 1803, folio 107v, 29 april 1785, Blaas Huybregtse Reynout levert aan Christiaan Everse een Hoefje met 150 Roeden erfpacht van de Kerke alhier voor £ 75 den hoop, inclusief 1 Gemet 6 Roeden zaaijland in Willem Wittenshoek, Oost 't wegelink, Zuid Jan Noorthoek, West Jan Noorthoek, Noord de wegt.
20. RAZE 3502, Schepenacten van Sinoutskerke, 1739 – 1803, folio 129v, 13 juni 1801, Compareerde voor Schout en Schepenen van Sinoutskerke, Christiaan Everse en levert na drie sondagse geboden vrij en onbelast aan zijnen cooper Johannes Pieterse Maat een hoefje staande onder Sinoutskerke in Voortijshoeke op 48 ½ R nog aldaar Erfpacht 0 G 150 R waar voor jaarlijks moet worden betaald 6/3 ,BDG oost 't wegelink, zijt de kerke alhier, west Jan Noorthoek wed., noort de weg, nog aldaar 0 G 136 R, nog aldaar 2 G 217 R, nog aldaar 0 G 293 R, nog aldaar 1 G 198 R, BDG oost Jan Noorthoek wed., zijt Marinus Bruijnooge, west Daneel Booman, noort de weg, nog aldaar 1 G 50 R, BDG oost Jan van Gilst, zijt Jan Vrooland wed., west den arme alhier, noort de weg, nog aldaar in Wullem Witteshoek 1 G 6 R, BDG oost den armen alhier, zijt de weg, west en noort Jan Geerse, nog aldaar 2 G 80 R, BDG oost Jan de Baar, zijt de weg, west en noort Jan van Gilst, nog aldaar 0 G 242 R, nog aldaar 2 G 200 R, nog aldaar 1 G 81 R, nog aldaar 1 G 280 R, BDG oost en noord Christiaan Everse, west Jan van Gilst, zijt de weg, nog aldaar 3 G 15 R, nog aldaar 100 R vronoen, BDG oost de weg, zijt Christiaan Everse, west Willem Westveer, noort de Watergang, nog aldaar in den Noorthoek 2 G 225 R, nog aldaar 2 G 60 R, BDG oost Jan van Gilst, zijt de weg, west Jan van Gilst, noort Domes Vermet, nog aldaar 2 G 226 R, BDG oost Jan de Winter, zijt de weg, west 't wegelink, noort Jan de Winter, nog aldaar 2 G 113 R, BDG oost dhr. van Tilburg, zijt Jan de Winter, west 't wegelink, noort de kerke alhier, nog aldaar onder Baarsdorp in de Huybrechtse Gemerken 5 G 225 R waar onder 63 R vronoen, BDG oost de weg, zijt de watergang, west Willem Westveer, noort Cornelis Ketelaar, dus samen de nommer van 36 G 245 ½ R, de coop is £ 770 vls den hoop te betalen contant ter levering, baaten en lasten 1801 voor den koper tot Levering en 40^{ste} penning incluijs.
21. Vanaf 1807 wordt een afsplitsing van perceel 101 (258 R) geregistreerd van 48,5 R, wat het latere perceel 105 wordt. Hierdoor blijft van dit deel van perceel 101 een oppervlakte van 258 – 48,5 = 209,5 R over. Perceel 105 wordt bij het erf van de boerderij getrokken en wordt vanaf 1807 dan ook achtereenvolgens eigendom van Jakobus Dirkse Sinke, Jakob Maat, Gerard Rapholm Harinck. Feitelijk was deze situatie al zo vanaf 1785 bij de aankoop van de boerderij door Christiaan Jacobsse Everse
22. De top-3 van boeren binnen de heerlijkheid Sinoutskerke, uitgedrukt in de grondoppervlakte die men in bewerking had, bestond in 1596 uit Jan Pierss Hollander ('t Hooch Huys) met 91 Gemeten 235 Roeden, Dierick Heijndricxss (Tôôhuus) met 71 Gemeten 220 Roeden en Jan Jorissen (Willem Witteshoek, boerderij op Noordweg 2) met 71 Gemeten 119 Roeden. Dierick Wouters (boerderij in de Thijshoek) komt met 35 Gemeten 133 Roeden op de 7^e plaats. In 1666 volgt na Geert Diercxsse (Tôôhuus) met 154 Gemeten 143 Roeden, Joos Marcusse ('t Hooch Huys) met 110 Gemeten 198 Roeden en Jacques Moerdijck (Landhoeve Leeuwenburch/d' Oôhe Stee) met 65 Gemeten 45 Roeden, Huijbrecht Jacobsse Meule op de 4^e plaats met 55 Gemeten 39 Roeden.
23. Het damhek van de inloopstrook van perceel 120, bevindt zich eveneens bij het begin van perceel 118 ofwel ter hoogte van de perceelsgrens van perceel 118 en 119, dit is waarschijnlijk ook de situatie geweest in de vroege periode. Dat de situatie zoals getekend op het minuutplan niet geheel overeenkomt met de werkelijkheid, blijkt eveneens uit de publikatie van de hulpkaart op 30 september 1837, waarmee men onder meer door een

herverdeling van de oppervlakte van de percelen 118 en 120, voor een deel terugkomt op de oppervlakteverhouding zoals die al bestond sinds 1596.

24. Het zijwegeling wat tot aan perceel 114 de grens vormt tussen de Thijshoek en Wiegenhoek is niet meer zichtbaar op de satellietfoto's. Bij inspectie ter plaatse zijn aan het eind van het zijwegeling bij de perceelsgrens van 114 en 117 nog enkele resten waar te nemen.
25. RAZE 3501, Schepenacten van Sinoutskerke, 1660 – 1739, folio 54, 20 november 1676, Gillis Aarnoutse van Marselle, procuratie hebbend van Jonker Johan van de Werve levert aan Huijbrecht Jacobse Meule zaailand van 1 Gemet 21 Roeden in Wiegenhoek voor £ 30, Oost het wegeling, Zuid de Kerk alhier, West en Noord het gemene wegeling, ook aan de overlopers van de Wiegenhoek is onder volgnummer 39 de ontwikkeling van eigenaren en baanders van perceel 119 te volgen, die vanaf 1709 toeloopt naar eigendom en gebruik door de hofstede 't Hooch Huys op de vliedberg bij Sinoutskerke, zie ook tabel 5.
26. RAZE 3501, Schepenacten van Sinoutskerke, 1660 – 1739, folio 91v, 14 februari 1693, Huijbrecht Jacobse Meule levert aan Gillis Udemans namens zijn moeder Cornelia Vertrecht, zaailand in de Wiegenhoek van 1 Gemet 21 Roeden voor £ 19.15.0, Oost het wegeling, Noord het wegeling, Zuid de Kerk alhier
27. RAZE 3501, Schepenacten van Sinoutskerke, 1660 – 1739, folio 22v, 5 april 1663, Marijnis Gandolfs levert aan Huijbrecht Jacobsse Meule een wei van 1 Gemet 72 Roeden (deel 118) voor £ 38 per gemet, Oost Ons Lieve Vrouwen Gilde, Zuid de Armen van Goes, West het gemene wegeling, Noord de Kerk alhier. Nog voordat op 29 september 1663 de definitieve verdeling van hun moeders aandeel plaats vindt (zie ref. 28) vinden er dus al transakties plaats, in dit geval tussen de zwagers Marijnis Gandolfs, gehuwd met Jacobmijntje Jacobsse Meule, en Huijbrecht Jacobsse Meule.
28. RAZE 3501, Schepenacten van Sinoutskerke, 1660 – 1739, folio 27v, 29 september 1663, het college van schout en schepenen komt bij elkaar ten behoeve van de verdeling van de eigendommen onder Jacob Jacobsse Meule en zijn kinderen *“geprocrijeerd bij zijn eerste vrouw Piertge Cornelis”*. Hierbij verkrijgt Jacob Jacobsse Meule onder meer in de hoek voor Thijshoek de weilanden van 2 Gemet 174 Roeden (perceel 87) en 296 Roeden weiland (deel perceel 100), Marijnis Gandolfs getrouwd met Jacobmijntje Jacobsse Meule krijgt onder meer in de Wiegenhoek een weiland van 1 Gemet 72 Roeden (deel perceel 118), Jacob Jacobsse Meule de jonge krijgt 3 Gemeten 227 Roeden zaailand en Cornelis Jacobsse Meule 1 Gemet 10 Roeden zaailand in Willem Wittenshoek
29. RAZE 3501, Schepenacten van Sinoutskerke, 1660 – 1739, folio 26v, 4 juli 1663, Huijbrecht Jacobsse Meule baant in de Wiegenhoek van het Vrouwengilde voor 27 schellingen per gemet, 1 Gemet 129 Roeden, Oost en Zuid de Kerk alhier, West Pieter Borselaar, Noord het wegeling, koper is Huijbrecht Jacobsse Meule voor £ 38 per gemet.
30. Overloper Sinoutskerke 1744, Thijshoek, volgnummer 57, hoe deze geografische verschuiving ingepast moet worden tussen perceel 108 en 96, waar 101 en 107 nog tussen liggen, is niet geheel duidelijk.
31. Overloper Sinoutskerke 1596, Thijshoek, volgnummers 59, 61, 62, 63, 64, percelen 109, 110, 111.
32. RAZE 3501, Schepenacten van Sinoutskerke, 1660 – 1739, folio 78, 8 februari 1690, Jacob de Vriese voor zichzelf en Reijnier Cornelisse voor zijn kinderen, te samen erfgenamen van Pieter de Vriese en zijn vrouw, leveren aan Gillis Udemans een wei in de hoek voor Thijshoek van 2 Gemeten 259 Roeden (perceel 111) voor £ 17.10, Oost en Zuid het wegeling, West Marijnis van Ossewaarde en Noord de erfgenamen van dhr. Bruijnes
33. RAZE 3501, Schepenacten van Sinoutskerke, 1660 – 1739, folio 139v, 28 januari 1713, Gillis Udemans namens zijn moeder Cornelia Vertregt, weduwe Udemans, levert aan Marinus Jobse Timmerman 2 Gemeten 259 Roeden wei voor £ 17 per gemet in de hoek voor Thijshoek, Oost en Zuid het wegeling, West dhr. Marinis van Ossewaarde erfgenamen, Noord de erfgenamen van dhr. Bruijns
34. RAZE 3501, Schepenacten van Sinoutskerke, 1660 – 1739, folio 161, 29 april 1723, Johan Oostdijk, als executeur in de boedel van de weduwe van Marinus Jobse Timmerman, levert aan *“hem zelven”* een wei in de hoek voor Thijshoek van 5 Gemeten 139 Roeden voor £ 18.5.0 per gemet, Oost het wegeling, Zuid Geertie Jans, West Gillis Hoogerheijde, Noord Johan de Reuse
35. RAZE 3501, Schepenacten van Sinoutskerke, 1660 – 1739, folio 142v, 4 april 1714, Cornelis Udemans, procuratie hebbend van zijn grootmoeder juffrouw Cornelia Vertregt, levert aan zijn vader Gillis Udemans 2 Gemeten 104 Roeden wei in de hoek voor Thijshoek voor £ 17.0.0, Oost de erfgenamen van Cornelis Bruijne, Zuid Gillis Hoogerheijde, West Jan de Reuse, Noord de Kerk alhier
36. RAZE 3501, Schepenacten van Sinoutskerke, 1660 – 1739, folio 158, 19 november 1721, Huijbrecht Eversdijk en Johan Oostdijk als executeurs van dhr. Gillis Udemans, levert aan Johan de Reuse een wei in de hoek voor Thijshoek van 2 Gemeten 104 Roeden voor £ 14.5.0 per gemet, Oost de weduwe Marijnis Jobse Timmerman, Zuid Gillis Hoogerheijde, West de koper, Noord de Kerk alhier, nog 1 Gemet 156 Roeden, Oost het wegeling, Zuid weduwe Marijnis Jobse Timmerman, West en Noord de Kerk alhier

37. Overloper Sinoutskerke 1596, Thijshoek, volgnummer 67, deelperceel van 113, 3 Gemeten 15 Roeden, achter het deelperceel wordt over de gehele periode "*aen genaemt 't Busken*" vermeld, waarmee waarschijnlijk bedoeld wordt op dicht struikgewas wat groeide rond het eind van het Feytersweegje
38. RAZE 3501, Schepenacten van Sinoutskerke, 1660 – 1739, folio 104, 16 november 1697, De gemene Ambachtsheeren van Sijnoutskerke leveren aan schout Marinis Valcke ten profijte van Marinus Ossewaarde, 150 Roeden wei van de Kerk alhier (deel perceel 113) voor £ 20 per gemet, Oost en Zuid Jolijna de Fouw, West en Noord de koper, nog 1 Gemet 201 Roeden van de Armen (perceel 112) voor £ 20 per gemet, Oost de koper, Zuid het wegeling, West Dignus Noltens, Noord de koper
39. RAZE 3501, Schepenacten van Sinoutskerke, 1660 – 1739, folio 29, 28 september 1665, Roe Pesijn, getrouwd met Susanna Walraven, en Johan Weijthuijsen, getrouwd met Catarijna Walraven, voor zichzelf mede in naam van Joris de Witte en Jacobus Jansse Westrate, getrouwd met Susanna de Witte en Jan Maes, weduwnaar van Johanna Hoedemaker, zal volgens procuratie voor het gerecht van Kieldrecht in de Doel op 3 juni 1665 alle erfgenamen van wijlen de comijs Cornelis de Witte, leveren aan dhr. Marijnus van Ossewaarde, 2 stukken wei in de hoek voor Thijshoek, 285 Roeden (deel perceel 94), Oost de Armen alhier, Zuid Doctor Nolens, West de erfgenamen van rekenmeester Hogesteger, Noord Daneel Jockers, en 3 Gemeten 15 Roeden (deel perceel 113), Oost de erfgenamen van Marijnus Doense, Zuid Adriaen van Noorden, West de Armen alhier, Noord de erfgenamen van Marijnus Corstiaensse, welke de erfgenamen als zijnde hun gemelde oom erfgenaam geworden bij testament in de goederen van zijn Huisvrouw Juffrouw Francijna Hoogesteger geprocr. bij Juffrouw Francijna Croon ter weeskamer van Goes verkocht voor £ 30 per gemet
40. RAZE 3501, Schepenacten van Sinoutskerke, 1660 – 1739, folio 143, 24 februari 1714, de kinderen en erfgenamen van burgemeester Marinus van Ossewaarde levert aan Cornelis Jacobus van der Maes, namens Gillis Adriaensse Hoogerheijde, een wei van 5 Gemeten 66 Roeden (perceel 112 en 113) in de hoek voor Thijshoek, Oost Marinus Jobse Timmerman, Zuid het wegeling, West Jan de Reuse, Noord Gillis Udemans voor £ 20.1.0 per gemet
41. RAZE 3501, Schepenacten van Sinoutskerke, 1660 – 1739, folio 169v, 5 februari 1729, Gillis Hoogerheijde levert aan Johannis de Vriese een wei in de hoek voor Thijshoek van 5 Gemeten 66 Roeden voor £ 90.0 , Oost Jan Snoek, Zuid het wegeling, West dhr. Verseweel (Verselewel), Noord Jan Snoep.
42. RAZE 3501, Schepenacten van Sinoutskerke, 1660 – 1739, folio 22, 5 april 1663, Dijnjenis Petri als gevolmachtigd door zijn moei Juffr. Catarijne van Ossenboe levert aan Marijnus Piersse Verschuijle ten profijte van Dr. Dingenis Nollens als koper, weiland in de hoek voor Thijshoek, groot 2 Gemet 23 Roeden, oost de Armen alhier, zuid het gemene wegeling, west Johan Hoogesteegeer, noord de verkoper, voor £ 55-2-0 per Gemet
43. RAZE 3501, Schepenacten van Sinoutskerke, 1660 – 1739, folio 126, 22 maart 1710, Gillis Udemans namens Adriaan de Jonge, schout te Wolphaartsdijck, levert aan Pieter Danielse de Jonge, landman in Borssele, 1 Gemet 287 Roeden wei in de hoek voor Thijshoek, oost en noord de wed. van dhr. Dignus Nollens, zuid het wegeling, west de kerk alhier, voor £ 14
44. RAZE 3501, Schepenacten van Sinoutskerke, 1660 – 1739, folio 137v, 13 februari 1712, Pieter Danielse de Jonge levert aan Jan de Reuse 1 Gemet 287 Roeden wei in de hoek voor Thijshoek, oost en noord de koper, zuid het wegeling, west de kerk en armen alhier, voor £ 18
45. RAZE 3502, Schepenacten van Sinoutskerke, 1739 – 1801, folio 50v, 24 oktober 1754, Marinis van Steveninck als mondelinge procuratie hebbende van Dhr. Johan Verschuijl, levert uit dien hoofde aan zijn cooper Pieter Pover, namens Jacobus Noorthoek, een weije leggende in Voorthijshoek, groot 2 Gemet 23 Roeden, BDG oost Adriaan de Vriese, zuid het wegelink, west den cooper, noort den cooper, nog aldaar 4 Gemet 160 Roeden, BDG oost den cooper, zuid het wegeling, west de kerke alhier, noort den cooper, nog aldaar 1 Gemet 187 Roeden, BDG oost Adriaan de Vriese, zuid den cooper, west Dhr. van der Bilt, noord Cornelis op 't Hof, dus te saame 8 Gemet 170 Roeden, de coop is £ 23 Vls per Gemet
46. Dienst van het Kadaster en de Openbare Registers, Middelburg, Minuutplan en OAT, Sectie D Sinoutskerke, gemeente 's-Heer Abtskerke, Sinoutskerke, Baarsdorp, 1832
47. J.W. Minnaard, Twaalf Generaties Minnaard op Zuid-Beveland, nummer 4, Poelzicht, de geschiedenis van een boerderij in de Poel en zijn bewoners, 20 november 1990
48. DTB-registers 's-Heer Abtskerke, Sinoutskerke, Baarsdorp, nummer 361, Zeeuws Archief te Middelburg
49. DTB-registers 's-Heer Abtskerke, Sinoutskerke, Baarsdorp, nummer 400, Zeeuws Archief te Middelburg
50. Bevolkingsregister Sinoutskerke 1813 en 1815, Gemeente Archief Borssele, Heinkenszand
51. Huwelijksakten 's-Heer Abtskerke 1811 – 1932, aktenummer 4, Zeeuws Archief, Akten Burgerlijke Stand Zeeland vanaf 1811.

52. Bevolkingsregister Sinoutskerke 1826, Gemeente Archief Borssele, Heinkenszand
53. Huwelijksakten 's-Heer Arendskerke 1811 – 1932, aktenummer 21, Zeeuws Archief, Akten Burgerlijke Stand Zeeland vanaf 1811.
54. Dienst van het Kadaster en de Openbare Registers, Middelburg, Gemeente 's-Heer Abtskerke, Sectie D, Veldwerken, nummer 18, dienstjaar 1915
55. Dienst van het Kadaster en de Openbare Registers, Middelburg, Gemeente 's-Heer Abtskerke, Sectie D, Hulpkaarten, nummer 28, mei 1914
56. Dienst van het Kadaster en de Openbare Registers, Middelburg, Gemeente 's-Heer Abtskerke, Sectie D, Veldwerken, nummer 19, 14 maart 1919, dienstjaar 1920
57. Dienst van het Kadaster en de Openbare Registers, Middelburg, Gemeente 's-Heer Abtskerke, Sectie D, Hulpkaarten, nummer 29, maart 1919, dienstjaar 1920
58. Dienst van het Kadaster en de Openbare Registers, Middelburg, Gemeente 's-Heer Abtskerke, Sectie D, Veldwerken, nummer 20, 23 februari 1925, Hulpkaarten, nummer 30, februari 1925
59. Overlijdensakten Burgerlijke Stand 1811 – 1958, 's-Heer Abtskerke, aktejaar 1920, aktenummer 5, Zeeuws Archief, Akten Burgerlijke Stand Zeeland vanaf 1811
60. Overlijdensakten Burgerlijke Stand 1811 – 1958, 's-Heer Abtskerke, aktejaar 1921, aktenummer 3, Zeeuws Archief, Akten Burgerlijke Stand Zeeland vanaf 1811
61. Dienst van het Kadaster en de Openbare Registers, Middelburg, Gemeente 's-Heer Abtskerke, Kadastrale Leggers, serie 3, artikelnummer 1453, naast de genoemde percelen het erf betreffende, hadden zij eveneens perceel 100, 101, 117 en E-207, een weiland in de Jan Verwellenshoek onder Baarsdorp in hun bezit.
62. Dienst van het Kadaster en de Openbare Registers, Middelburg, Gemeente 's-Heer Abtskerke, Sectie D, Hulpkaarten, nummer 2, 30 september 1837, in 1 hulpkaart worden hier correcties aangebracht op het minuutplan, van de percelen 67, 118, 120, 220, 236 en 276 (watergang).

Jaap Minnaard
Middelburg, januari 2024